



# RELATÓRIO DO PROGRESSO ANUAL N.º 3

## ANQEP

**AGRUPAMENTO DE ESCOLAS DE GUIA - POMBAL**  
**EQUIPA EQAVET**  
**JULHO 2023**

## RELATÓRIO DE PROGRESSO ANUAL

### N.º 3

Ano em avaliação (mês/ano) – Início: Setembro /2022 - Fim: Julho /2023

#### I. Apresentação da instituição e da sua situação face à garantia da qualidade

##### 1.1 Indicar o nome da entidade formadora.

(designação da Escola, Centro de Formação ou outro tipo de entidade, conforme legalmente instituído)

AGRUPAMENTO DE ESCOLAS DE GUIA - POMBAL

##### 1.2 Indicar a morada e contactos da entidade formadora.

(morada, contacto telefónico e endereço eletrónico; circunscrever a informação à sede, no caso de haver outras unidades orgânicas)

Rua Fundadores do Colégio, 3105-075 Guia - Pombal

236 959 340 – 937 952 095; [direcao@aeguia.edu.pt](mailto:direcao@aeguia.edu.pt)

##### 1.3. Indicar o nome, o cargo e contactos do responsável da entidade formadora.

António José Cardoso Pires da Silva, Diretor

938 549 774; [antonio.pires@aeguia.edu.pt](mailto:antonio.pires@aeguia.edu.pt)

##### 1.3.1 Indicar o nome da entidade proprietária e respetivo representante.

(a preencher, se aplicável)

##### 1.4 Apresentar, de forma sucinta, a missão, a visão e os objetivos estratégicos da instituição para a educação e formação profissional (EFP) dos jovens, no contexto da sua intervenção.

#### INTRODUÇÃO

O presente **Relatório de Progresso Anual ANQEP** do Agrupamento de Escolas de Guia é um documento de suporte do Projeto "Garantia da Qualidade na Educação e Formação Profissional" (**EQAVET**) e está estruturado de acordo com o *Anexo 6 do Guia para o Processo de Alinhamento com o Quadro EQAVET*. O quadro de referência, necessariamente, toma como centralidade e dá sentido ao "ciclo de melhoria" devidamente traçado em anterior **Relatório de Progresso Anual (n.º 2)**.

Por sua vez, o sistema de garantia da qualidade alinhado com o **Quadro EQAVET** é aqui sustentado por uma prática da autoavaliação e heteroavaliação através de uma bateria de instrumentos que engloba necessariamente os documentos orientadores estruturantes do Agrupamento, articulados com um conjunto apreciável de outros recursos ou evidências (inquéritos, ações de formação, visitas de estudo) favoráveis à melhoria e eficiência da qualidade do ensino ministrado e sujeição à apreciação crítica.

Assim, este Relatório centra-se na capacidade do Agrupamento privilegiar, a partir do contexto local de formação, uma cultura de melhoria contínua no seu sistema de **Educação e Formação Profissional (EFP)** desafiante, coerente e transparente, dando especial relevância ao comprometimento com o território educativo e o mercado de trabalho. A melhoria das aprendizagens ao longo da vida para todos, uma educação de partilha, inclusiva e equitativa, elencada no **Perfil dos Alunos à Saída da Escolaridade Obrigatória (PASEO)** e amplamente plasmada no **Projeto Educativo do Agrupamento (PEA)** é sem dúvida o nosso referencial para a orientação da **EFP** e um exemplo para aprender a pensar juntos a qualidade da **EFP** e o desenvolvimento do trabalho colaborativo com a comunidade envolvente.

## MISSÃO

O Agrupamento de Escolas de Guia [doravante **A. E. Guia**] tem como missão definida no seu Projeto Educativo aprovado em 02/06/2020:

### **Educação e Formação assentes numa Cultura Científica e Artística de Base Humanista.**

Pretende-se potencializar as competências de cada aluno/formando, indo ao encontro das suas expectativas e necessidades, proporcionando-lhe as ferramentas adequadas a uma plena integração e participação na sociedade, como elemento que questiona os saberes estabelecidos, integra conhecimentos emergentes, comunica eficientemente e resolve problemas complexos, preparando-o para empregos ainda não criados, para tecnologias ainda não inventadas, para a resolução de problemas que ainda se desconhece [*in Projeto Educativo A. E. Guia*, p. 8]

## VISÃO E VALORES

O **A. E. Guia** tem como visão organizar uma **EFP** relevante, de qualidade e de aprendizagem ao longo da vida, ética e socialmente responsável, de modo a cumprir a missão proposta no seu **Projeto Educativo**. Construtor de aprendizagens dinâmicas e flexíveis, em articulação com as demais entidades internas e externas, o **A. E. Guia** pretende ser reconhecido como uma Escola de sucesso, moderna, inovadora e sustentável, formando profissionais qualificados e cidadãos globais [*in Relatório de Progresso Anual n.º 2*].

Deste modo, pretende-se promover soluções organizacionais e pedagógicas inovadoras, em diálogo responsável, colaborativo e inclusivo, criando soluções capazes de desenvolver uma educação centrada na pessoa e na dignidade humana. Os valores que representam o Agrupamento e que orientam o seu comportamento organizacional estão assim relacionados: responsabilidade e integridade; excelência e exigência; curiosidade, reflexão e inovação; cidadania e participação; liberdade [*in Projeto Educativo A. E. Guia*, p. 10; *idem Relatório de Progresso Anual n.º 2*].

Para dar uma resposta às fragilidades detetadas prevê-se a continuação de um conjunto de ações de intervenção e de melhoria contínua do sistema de qualidade da **EFP** atendendo à identificação, análise e solução do problema em si, e que se define do seguinte modo:

- Linhas orientadoras com vista à sua mitigação;
- Estratégia e planeamento;
- Execução;
- Monitorização e medição;

- Avaliação e verificação da necessidade de novo planeamento.

O plano de melhoria a trabalhar, referido em Relatório anterior [**Relatório de Progresso Anual n.º 2**], é estabelecido e supervisionado por indicadores específicos, que contribuem para a qualidade da EFP ministrada, o aumento da empregabilidade e a inclusão social.

A sua avaliação é uma prática consolidada, permitindo sistematizar uma melhoria contínua da oferta e sustentação da EFP. As prioridades dos planos de ação a implementar, envolvendo os diferentes intervenientes, estão, necessariamente, em adequação com os resultados dessa mesma avaliação.

## OBJETIVOS ESTRATÉGICOS

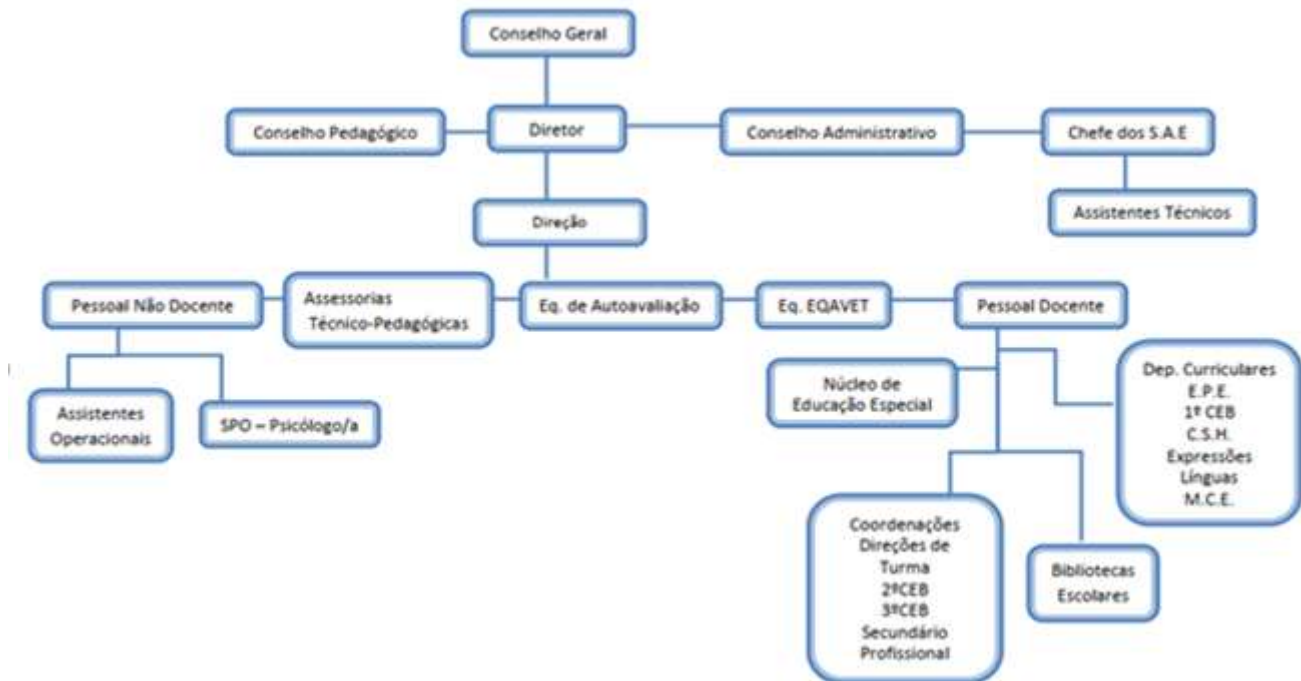
Decorrente da sua missão, visão e valores, o A. E. Guia (ver Projeto Educativo A.E.Guia) definiu os seguintes objetivos de atuação:

- Mobilizar o Agrupamento para o trabalho em prol de uma melhor formação dos mais jovens;
- Promover competências de compreensão, conhecimento, criatividade e sentido crítico;
- Promover a articulação entre a educação, a cultura e a ciência, o saber e o saber fazer;
- Promover situações capazes de desenvolver uma educação centrada na pessoa e na dignidade humana, ou seja, uma formação de base humanista;
- Fomentar a inclusão como exigência, valorizando as diferenças.

Assim, os objetivos de atuação traçados pelo A. E. Guia estão em alinhamento com as políticas (europeias, nacionais e/ou regionais) para a EFP e documentadas em relatório anterior.

Deste modo, as boas práticas do funcionamento, interação e colaboração das estruturas organizacionais do Agrupamento, envolvendo os diversos níveis hierárquicos, e incrementadas pelas parcerias institucionais que envolvem toda a comunidade, confluem para o grau de concretização dos objetivos definidos no Projeto Educativo, estimulam e fortalecem a evolução dos resultados escolares, melhoram a qualidade da EFP e tornam os seus Cursos mais relevantes para o mercado de trabalho.

## 1.5 Descrever sucintamente a estrutura orgânica da instituição e os cargos a ela associados.



O **A. E. Guia** é uma escola integrada na rede pública do Ministério da Educação e tem na sua administração e gestão órgãos próprios, aos quais “cabe cumprir e fazer cumprir os princípios e objectivos” referidos nos artigos 3.º e 4.º do Decreto-lei n.º 75/2008.

De acordo com o organograma do A.E. Guia, supra apresentado, os órgãos de direção, gestão e administração são os seguintes:

- O Conselho Geral;
- O Diretor;
- O Conselho Pedagógico;
- O Conselho Administrativo.

As funções de cada um desses órgãos, assim como as regras de constituição, estão previstas no **Regulamento Interno do A.E. Guia**, disponível na página eletrónica do Agrupamento.

Além destas estruturas, dispõe ainda de outras estruturas essenciais ao seu bom funcionamento e que garantem a qualidade dos serviços prestados e da formação ministrada, nomeadamente:

ESTRUTURAS DE COORDENAÇÃO E SUPERVISÃO	OUTRAS ESTRUTURAS E SERVIÇOS	COMUNIDADE EDUCATIVA
<ul style="list-style-type: none"> <li>- Assessorias Técnico-Pedagógicas</li> <li>- Coordenação dos Departamentos Curriculares</li> <li>- Coordenação dos Cursos Profissionais</li> <li>- Diretor de Curso</li> <li>- Coordenação dos Diretores de Turma</li> <li>- Diretores de Turma</li> <li>- Coordenação da Equipa Multidisciplinar de Apoio à Educação Inclusiva</li> <li>- Coordenação da Equipa EQAVET</li> <li>- Coordenação de Clubes e Projetos</li> <li>- Secção de Avaliação do Desempenho Docente</li> </ul>	<ul style="list-style-type: none"> <li>- Outras estruturas                             <ul style="list-style-type: none"> <li>● Serviços de Psicologia e Orientação</li> <li>● Biblioteca Escolar</li> <li>● Refeitório</li> <li>● Bufete</li> <li>● CFAE das Escolas do Mar ao Zêzere (CENFORMAZ)</li> </ul> </li> <li>- Serviços de Administração Escolar</li> </ul>	<ul style="list-style-type: none"> <li>- Comunidade educativa                             <ul style="list-style-type: none"> <li>● Alunos /Formandos</li> <li>● Professores /Formadores</li> <li>● Pais e Encarregados de Educação</li> <li>● Pessoal não docente</li> </ul> </li> </ul>

#### EQUIPA EQAVET

O grupo de trabalho constituído pela Equipa EQAVET tem como função o processo de alinhamento da Educação e Formação Profissional (**EF**) do Agrupamento de Escolas de Guia-Pombal com o Quadro de Referência Europeu de Garantia da Qualidade para a Educação e Formação Profissional - **Quadro EQAVET** (European Quality Assurance Reference Framework for Vocational Education and Training).

É uma Equipa que faz a gestão e monitorização dos indicadores de qualidade do **EF** do Agrupamento, trabalhando em parceria com a **Equipa de Autoavaliação** e com o apoio das diferentes estruturas e serviços do Agrupamento. A equipa é coordenada por um dos seus elementos, sob designação do Diretor. Compete ao Diretor, também, a nomeação de todos os membros bem como o alargamento ou redução do número de elementos da **equipa EQAVET**.

1.6 Preencher a tabela infra, indicando toda a oferta formativa de nível 4 para jovens, à data da elaboração do relatório e nos dois anos letivos anteriores.

Tipologia do curso	Designação do curso	N.º de Turmas/Grupos de Formação N.º de Formandos (Totais por curso, em cada ano letivo) *					
		20 /21		21 /22		22 /23	
		N.º T/GF	N.º FORM	N.º T/GF	N.º FORM	N.º T/GF	N.º FORM
Curso profissional nível 4	Técnico de Gestão	12º ano-0,5 turma	5 *	-----	-----	-----	-----
Curso profissional nível 4	Técnico de Multimédia	10º ano-1 turma 11º ano-0,5 turma 12º ano-0,5 turma	13 7 22	10º ano-0.5 turma 11º ano- 1 turma 12º ano-0,5 turma	9 10 ** 6	10º ano- 0.5 turma 11º ano- 0,5 turma 12º ano- 1 turma	16 *** 9 **** 9
Curso profissional nível 4	Técnico de Turismo Ambiental e Rural	11º ano-0,5 turma	5	10º ano-0,5 turma 12º ano-0,5 turma	6 5	10º ano- 0,5 turma 11º ano- 0,5 turma	14 ***** 6
	Total de Formandos	-----	52	-----	36	-----	54

\* Um formando transitou do ciclo de formação 2017/2020 para o ciclo de formação 2018/2021, integrando a turma

\*\* Este Curso iniciou-se no ano anterior com 13 formandos. Neste ano letivo (2021/22), dois formandos não iniciaram o curso: um mudou de país e outro, com 18 anos de idade, ingressou num curso de formação profissional ajustado às suas competências na CERCIPOM. Assim, este ano letivo observava 11 formandos, tendo, porém, um formando com 19 anos, abandonado o curso.

\*\*\* Dos 16 formandos iniciais, um deles foi transferido.

\*\*\*\* Um formando mudou de curso.

\*\*\*\*\* Dos 14 formandos iniciais, um deles foi transferido e 3 (três) mudaram de curso.

---

## 1.7 Identificar os documentos orientadores da instituição e relatórios relevantes para a garantia da qualidade e indicar as respetivas ligações eletrónicas.

---

### 1. PROJETO EDUCATIVO

([http://aeguiia.edu.pt/aeguiia5/images/2019\\_2020/direcao/PROJETO%20EDUCATIVO\\_VERS%C3%83O\\_FINAL\\_.pdf](http://aeguiia.edu.pt/aeguiia5/images/2019_2020/direcao/PROJETO%20EDUCATIVO_VERS%C3%83O_FINAL_.pdf));

2. PLANO ANUAL DE ATIVIDADES DO AGRUPAMENTO 2022-2023 ([www.aeguiia.edu.pt/aeguiia5/index.php/documentos/plano-anual-de-atividades](http://www.aeguiia.edu.pt/aeguiia5/index.php/documentos/plano-anual-de-atividades));

3. REGULAMENTO INTERNO (<http://aeguiia.edu.pt/aeguiia5/index.php/documentos/regulamento-interno>);

4. PLANO DE FORMAÇÃO 2022/2023 (<http://aeguiia.edu.pt/aeguiia5/index.php/comunidades/comunidade-escolar/plano-de-formacao>);

5. OFERTA FORMATIVA 2023/2024 (<https://sites.google.com/aeguiia.edu.pt/aeguiia-oferta-formativa-22-23/oferta-formativa?authuser=1>);

### 6. REGULAMENTO DOS CURSOS PROFISSIONAIS

([http://aeguiia.edu.pt/aeguiia5/images/2019\\_2020/direcao/Anexos%20ao%20Regulamento%20Interno%20-%20Guia.pdf](http://aeguiia.edu.pt/aeguiia5/images/2019_2020/direcao/Anexos%20ao%20Regulamento%20Interno%20-%20Guia.pdf));

7. DOCUMENTO BASE EQAVET (<http://aeguiia.edu.pt/aeguiia5/index.php/clubes-e-projetos?id=877>);

8. PLANO DE AÇÃO (<http://aeguiia.edu.pt/aeguiia5/index.php/clubes-e-projetos?id=877>);

9. RELATÓRIO DO OPERADOR (<http://aeguiia.edu.pt/aeguiia5/index.php/clubes-e-projetos?id=877>);

10. RELATÓRIO FINAL DE VERIFICAÇÃO EQAVET (<http://aeguiia.edu.pt/aeguiia5/index.php/clubes-e-projetos?id=877>);

11. CERTIFICADO DO SELO DE VERIFICAÇÃO EQAVET (<http://aeguiia.edu.pt/aeguiia5/index.php/clubes-e-projetos?layout=edit&id=946>);

12. RELATÓRIO DOS COORDENADORES DOS CURSOS PROFISSIONAIS (acesso interno)

13. RELATÓRIO DE MONITORIZAÇÃO DA APLICAÇÃO DE MEDIDAS DE SUPORTE À APRENDIZAGEM E INCLUSÃO (EMAI - acesso interno).

14. PLANO DE AÇÃO PARA O DESENVOLVIMENTO DIGITAL DA ESCOLA (PADDE)

(<http://aeguiia.edu.pt/aeguiia5/index.php/documentos/plano-de-acao-para-o-desenvolvimento-digital>);

15. RELATÓRIO DO BALANÇO DO FINAL DE CADA PERÍODO/RELATÓRIO DE AVALIAÇÃO (monitorização de resultados)- (<http://www.aeguiia.edu.pt/aeguiia5/index.php/documentos/autoavaliacao-avaliacao-externa>);

16. MANUAL DE PROCEDIMENTOS PARA O ENSINO PROFISSIONAL ([Manual de Procedimentos dos Cursos Profissionais.pdf - Google Drive](#));

17. ESTRATÉGIA DE INTERNACIONALIZAÇÃO - PLANO ERASMUS DE DESENVOLVIMENTO EUROPEU

18. [CARTA EDUCATIVA DO MUNICÍPIO DE POMBAL](#)

19. PLANO ESTRATÉGICO EDUCATIVO MUNICIPAL ([https://www.cm-pombal.pt/wp-content/uploads/2022/01/PEEM\\_2021-2025.pdf](https://www.cm-pombal.pt/wp-content/uploads/2022/01/PEEM_2021-2025.pdf))

---

## 1.8 Preencher a situação aplicável sobre o último resultado do processo de verificação de conformidade EQAVET do sistema de garantia da qualidade.

(trancar a data relativa à situação não aplicável)

---

- SELO EQAVET, atribuído em 20/10/2020



## 1.9 Apresentar uma súmula das recomendações constantes do relatório final relativo à última visita de verificação de conformidade EQAVET e das evidências do seu cumprimento.

De acordo com o relatório final de verificação **EQAVET (2020)**, o **A. E. Guia** revelou motivação e práticas proativas na implementação/aplicação do ciclo da garantia e da melhoria da qualidade. O sistema de garantia de qualidade, bem como os critérios de alinhamento do sistema de garantia da qualidade com o **Quadro EQAVET** estão consideravelmente avançados. A documentação e os diferentes painéis assim o comprovam.

Após a visita de verificação de conformidade **EQAVET**, ocorrida em setembro de 2020, e das evidências do seu cumprimento e numa perspetiva de melhoria contínua, a equipa de peritos apresentou as seguintes recomendações:

“ - Implementar procedimentos/metodologias para garantir que as fases do ciclo de melhoria contínua se sucedem repetidamente originando novos ciclos;

- Fomentar a relação com os *stakeholders* externos em todas as fases de aplicação do ciclo de garantia e melhoria da qualidade na gestão da oferta **EFP** (e.g. as parcerias, devem também possibilitar a viabilização das ações estratégicas da instituição);

- Aprofundar a participação dos *stakeholders* internos em todas as fases de aplicação do ciclo de garantia e melhoria da qualidade na gestão da oferta **EFP**;

- Promover a participação mais alargada dos formandos em projetos nacionais e transnacionais;

- Monitorizar de forma intercalar os objetivos e metas estabelecidos a médio e curto prazos de acordo com a calendarização estabelecida;

- Criar/consolidar mecanismos de alerta precoce, associados à monitorização intercalar, que permitam antecipar desvios face aos objetivos traçados;

- Publicitar mais de uma vez por ano, no site institucional os resultados da avaliação e da revisão;

- Dar visibilidade à aplicação do ciclo de garantia e melhoria da qualidade nos documentos orientadores da instituição de ordem estratégica e operacional.”

Na verdade, a implementação e a certificação de um sistema de garantia de qualidade exige uma criteriosa gestão de instrumentos (ou “ferramentas”) que, a partir do **Catálogo Nacional de Qualificações (CNQ)**, do **PEA** e da auscultação dos *stakeholders* internos/externos, ao serem aplicados a determinadas atividades no âmbito da **EFP**, sejam adequados e relevantes para estabelecer metas e modelos de desempenho. Trata-se, portanto, de construir graus de satisfação de medidas que melhorem o ensino ministrado, lhe acrescente valor e poder de atração. Foi essa a linha orientadora que seguimos a partir da reflexão sobre as recomendações que nos foram feitas.

**Algumas das medidas preconizadas no relatório final de verificação EQAVET (2020) foram já implementadas e cumpridas ao longo destes três anos.**

Sobre este assunto, consultar principalmente:

- o **Relatório de Progresso Anual n.º1/n.º2** do A.E.Guia (<http://aeguia.edu.pt/aeguia5/index.php/clubes-e-projetos?id=877>)

- o **Plano Anual de Atividades (PAA)** do A.E.Guia;

- as **Atas** dos Conselhos de Turma do Ensino profissional do A.E.Guia.

No presente **ano letivo 2022-2023**, cumpre registar as seguintes atividades:

- Participação dos formandos do Curso Profissional de Turismo Ambiental e Rural na comemoração do dia Mundial da Ciência e Tecnologia com a elaboração de Posters em A3 e as respetivas molduras de alguns cientistas famosos, assim como se procedeu à realização de um quiz elaborado pelos alunos do 1º A do Curso Profissional de Técnico de Turismo Rural e Ambiental (**CPTTAR**);
- Participação de formandos nas atividades desportivas: Mega Salto (13 de janeiro 2023), Meeting Escolar de Pombal (18 de janeiro);
- Participação de formandos do 1A dos Cursos Profissionais na apresentação dos “Objetivos do Desenvolvimento Sustentável” organizado pela Câmara Municipal de Pombal e a Universidade Católica Portuguesa, que decorreu na Câmara Municipal de Pombal (18 de janeiro 2023);
- Participação dos formandos do 2A, Curso Técnico de Turismo Ambiental e Rural, no âmbito da disciplina de Ambiente e Desenvolvimento Rural, no concurso nacional do projeto *Eco-trilhos* do Programa Eco Escolas, onde obtiveram o 1.º lugar ex-aequo. [https://ecoescolas.abae.pt/our\\_news/concurso-eco-trilhos-escolas-premiadas-2022-2023/?fbclid=IwAR3FYFHziMeybDpk6-79tmB3m7JiCji6YgPQIOp8XpU-FdPGb2QgWBfGOOM](https://ecoescolas.abae.pt/our_news/concurso-eco-trilhos-escolas-premiadas-2022-2023/?fbclid=IwAR3FYFHziMeybDpk6-79tmB3m7JiCji6YgPQIOp8XpU-FdPGb2QgWBfGOOM) ;
- Participação de formandos dos Cursos de Multimédia na Academia Digital para Pais, uma iniciativa da E-REDES “em parceria com a Direção-Geral da Educação, que permite a possibilidade aos pais e aos encarregados de educação, de crianças do Ensino Básico, de frequentar ações de formação promotoras de competências digitais”;
- Visita de Estudo à exposição intitulada “Contra arames...a esperança!” integrada no “Dia Internacional em memória das vítimas do Holocausto” que esteve patente no átrio da escola (26 de Janeiro);
- Visita de Estudo à Escola Superior de Arte e Design (ESAD) e à Fábrica da Ciência Viva de Aveiro no âmbito das disciplinas de Técnicas de Multimédia, Projeto e Produção Multimédia, Tecnologias de Informação e da Comunicação e de História da Cultura e das Artes (8 de março);
- Visita de Estudo à Futurália de Lisboa (FIL), organizada pelos SPO e integrada no programa de Orientação Vocacional /carreira, com o objetivo de oferecer a informação necessária à tomada de decisão (candidatura, exames) na continuação da educação e formação (23 de março);
- Elaboração e divulgação da Newsletter n.º1 (Abril 2023) dos Cursos Profissionais do A.E.Guia, direccionada à comunidade educativa, informando e agregando colaboradores e parceiros internos e externos sobre as boas práticas da EFP do Agrupamento, fortalecendo a sua coesão e proatividade (<http://aeguia.edu.pt/aeguia5/index.php/clubes-e-projetos?id=877>);
- Visita de Estudo ao Oceanário de Lisboa e ao Pavilhão do Conhecimento (5 de maio);
- Participação, sob direção dos SPO, de formandos do 2A e do 3A na Mostra da Oferta Formativa no 14.º Fórum de Emprego e Formação Profissional, realizado nos dias nos dias 3, 4 e 5 de maio no estádio desportivo de Leiria;
- Elaboração de um dossier pelos formandos do 2A do Curso Profissional de Técnico de Multimédia do denominado “Projeto LabTech” (sala de multimédia), a que se seguiu a sua apresentação à direção, diretores de curso, formadores e formandos. O projeto está pensado para a “reutilização e acondicionamento dos materiais existentes; Criar uma sala de som; Criar uma zona de imagem e vídeo; Criar uma zona para o clube de robótica”;
- Realização da 1.ª Jornada do Ensino Profissional (1 de junho 2023), organizada pelos diretores de curso em colaboração com os SPO, subordinada ao tema, **Desafios a uma Sociedade em Mudança**. De registar a participação do IEFP serviços de Leiria, Centro de formação e GIP de União de Freguesias, IP Leiria, IP Coimbra e Revista Fórum Estudante. Os formandos dos Cursos Profissionais tiveram uma participação ativa neste evento, com grande autonomia e responsabilidade;  
<http://aeguia.edu.pt/aeguia5/index.php/clubes-e-projetos?id=877>
- Participação de formandos dos Cursos Profissionais, acompanhados por formadores, na **EXPO FAGO**-Guia (7 a 11 de junho), no stand do Agrupamento de Escolas de Guia, dinamizando-o e assegurando a sua representação;
- Participação de vários formandos no programa internacional ERASMUS+: “Digital Cultural Heritage”;
- Foi realizada a monitorização, de forma intercalar, dos objetivos e metas estabelecidas a médio e curto prazo;

- Foi publicitada no site institucional os resultados da avaliação

<http://aeguia.edu.pt/aeguia5/index.php/documentos/autoavaliacao-avaliacao-externa> ;

- Foi dada visibilidade à aplicação do ciclo de garantia e melhoria da qualidade nos documentos orientadores da instituição de ordem estratégica e operacional na página institucional do Agrupamento e nas redes sociais;

- Quanto à maior visibilidade dada à oferta educativa, saliente-se a sua divulgação atempada, logo após a consolidação da Rede de Cursos Profissionais, em reuniões da Comunidade Intermunicipal da Região de Leiria, em várias plataformas digitais (Página do Agrupamento, Redes Sociais – Facebook) e físicas (*Flyers*, cartazes e imprensa local e regional (Região de Leiria; Revista GIM, da União de Freguesias da Guia, Ilha e Mata Mourisca);

- A oferta educativa referente aos Cursos Profissionais foi promovida internamente e pelas redes sociais, pelos Serviços de Psicologia e Orientação (SPO), com a participação ativa dos formandos através de vídeos, fotografias, testemunhos e atividades desenvolvidas - sobre o assunto consultar o Relatório de Plano de Atividades do ano letivo 2022/23, dos SPO-A.E.Guia

<http://aeguia.edu.pt/aeguia5/index.php/comunidades/comunidade-escolar/servicos-de-psicologia-e-orientacao-spo>

- Dinamização do plano de comunicação do Ensino Profissional do A. E. Guia;

- Em parceria com os Diretores de Turma e os SPO foi promovido um maior envolvimento dos pais e encarregados de educação no processo de ensino aprendizagem dos seus educandos, tanto na forma de reuniões presenciais com os anos iniciais de curso para dar orientações relativas ao funcionamento dos cursos e com os restantes anos, para outras informações relevantes. Outras reuniões no âmbito do desenvolvimento das PAP e FCT têm vindo a acontecer. Este envolvimento também é evidenciado pelo contacto célere dos diretores de turma sempre que surgem situações que o justifiquem.

## II. Balanço dos resultados dos indicadores EQAVET selecionados, de outros em uso e da aferição dos descritores EQAVET/práticas de gestão (análise contextualizada dos resultados alcançados, no ano em avaliação, face às metas de médio e curto prazo estabelecidas)

EQAVET – MONITORIZAÇÃO CICLO DE FORMAÇÃO						
INDICADOR	CURSO	CICLO 2015-2018	CICLO 2016-2019	CICLO 2017-2020	CICLO 2018-2021	CICLO 2019-2022
Indicador 4 – Taxa de Conclusão dos Cursos *	Curso Profissional de Técnico de Gestão	84,60%	72,73%	54,50%	80,00%	
	Curso Profissional de Técnico de Multimédia	75,00%	72,22%	69,20%	86,36%	83,33%
	Curso Profissional de Técnico de Turismo Ambiental e Rural					100,00%
Indicador 5 - Taxa de colocação após a conclusão dos cursos de EFP a) no mercado de trabalho	Curso Profissional de Técnico de Gestão	45,45%	37,50 %	16,66%	0%	
	Curso Profissional de Técnico de Multimédia	54,55%	46,15%	11,11%	21,70%	50, 00%
	Curso Profissional de Técnico de Turismo Ambiental e Rural					80, 00%
Indicador 5 - Taxa de colocação após a conclusão dos cursos de EFP b) em formação incluindo o ensino superior	Curso Profissional de Técnico de Gestão	50,00%	50,00 %	66,67%	100%	
	Curso Profissional de Técnico de Multimédia	16,67%	53,85%	44,44%	31,60%	0%

	Curso Profissional de Técnico de Turismo Ambiental e Rural					0%
6 a) Percentagem de formandos que completam um curso de EFP e que trabalham em profissões diretamente relacionadas com o curso/área de Educação e Formação.	Curso Profissional de Técnico de Gestão	27,27%	25,00%	16,66%	0%	
	Curso Profissional de Técnico de Multimédia	0%	0%	0%	0%	0%
	Curso Profissional de Técnico de Turismo Ambiental e Rural					0%
Indicador 6b3 - Informação sobre satisfação dos empregadores (Média e taxa de satisfação dos empregadores)	Curso Profissional de Técnico de Gestão	4 (Muito Satisfeito) / 100 %	3.6 (Muito Satisfeito) / 100 %	Sem dados	Sem dados	
	Curso Profissional de Técnico de Multimédia	Os empregadores não realizaram qualquer avaliação.	3 (Satisfeito) / 100 %	Sem dados	Sem dados	4 (Satisfeito) / 100 %
	Curso Profissional de Técnico de Turismo Ambiental e Rural					4 (Satisfeito) / 100 %

\* Conforme orientação do ANQEP, o "Indicador da taxa de conclusão não tem previsto o campo dos transferidos, pelo que, à partida, não devem ser considerados nos ingressos do curso de onde saíram, quer tenha sido para outro curso ou via de ensino da escola, quer para outra escola. Os alunos transferidos se fossem considerados nos ingressos, no final do curso teriam de ser considerados como desistentes ou como não aprovados, o que não corresponde à realidade. Se o aluno ingressou noutra escola, deve ser contabilizado nos ingressos desse curso, independentemente de ter ingressado no curso no 1.º, 2.º ou 3.º ano, o mesmo sucede com alunos provenientes de outras escolas e ingressem nos cursos depois de iniciados."

Numa análise global dos indicadores selecionados para o alinhamento com o **quadro EQAVET**, é possível constatar que:

- **Indicador 4 a)**: as taxas de conclusão apresentam tendência para alguma estabilidade, verificando-se que o último ciclo formativo (2019/22), aliás como o ciclo anterior, ultrapassou a meta definida a três anos (75%), tendo-se verificado uma taxa média de conclusão (total) do curso no tempo previsto no valor de 91,67%. Num quadro de formandos, onde se incluíam grupos com

necessidades educativas específicas, parece-nos que o nível de desempenho e competências cumpre os alinhamentos previamente estabelecidos. A taxa de desistência e não conclusão do curso foi muito residual, sendo possível observar o seguinte: alguns formandos apenas pretendem frequentar a escola até completarem os 18 anos de idade; outros não concluíram o curso na nossa escola, mas fizeram-no noutros estabelecimentos devido a fatores alheios ao agrupamento (como por exemplo mudança de residência/concelho); e, por fim, não será de todo alheio o impacto das particularidades e especificidades do contexto e desenvolvimento local/regional sobre alguma idealização do perfil dos formandos. No plano de ações de melhoria, o que anteriormente foi definido manteve-se e assim continuará para os ciclos seguintes, isto é, mais e melhor trabalho junto das famílias e da comunidade educativa em geral.

- **Indicador 5 a)** : A taxa de colocação, após a conclusão dos cursos de **EFP** dos alunos no mercado de trabalho, no ciclo letivo 2019-2022, em que anteriormente se observava uma reduzida taxa de colocação no mercado de trabalho, apresenta alguma regularização, porém não se verifica um trabalho profissional relacionado com o curso terminado. No plano de ação de melhoria para este ano, estava previsto, justamente como estratégia neste campo, criar uma Bolsa de Emprego com a divulgação das ofertas de emprego dos nossos parceiros/*stakeholders* do concelho e da região. O facto de não se dispor de uma página online dos Cursos Profissionais, exclusiva e de grande visibilidade, impediu, em parte, a consecução dessa mesma ação.

- **Indicador 5 b)** : A taxa de colocação dos alunos após a conclusão dos cursos de **EFP** em formação incluindo o ensino superior surpreende por ser absolutamente nula. De facto, a taxa de 0% de prosseguimentos de estudos vai totalmente em sentido contrário dos indicadores em ciclos anteriores (como o caso dos formandos do Curso de Técnico de Gestão).

- **Indicador 6 a)**: A percentagem de alunos que exercem atividade relacionada com o curso, e que tinha vindo a decrescer acentuadamente, foi no ciclo 2019-2022 nula. Cumpre referir que no momento em que o Curso de Técnico de Gestão caminhou para o seu terminus (2021) de imediato essa percentagem caiu abruptamente. O Curso de Técnico de Gestão era um dos traços mais identitários do Agrupamento, fornecendo emprego especializado e, também, alunos para prosseguimento de estudos, conforme se pode observar na monitorização do Balanço dos Resultados. Curiosamente, não foi substituído por nenhum outro Curso com características análogas, o que de imediato nos remete para uma prudente reflexão a fazer acerca das decisões tomadas na construção administrativa da rede do ensino profissional local e regional e na conseqüente avaliação em torno da retórica pública sobre a existência de uma saudável autonomia escolar.

- **Indicador 6 b3)**: Os empregadores revelaram ao longo do tempo satisfação com o trabalho e o desempenho desenvolvido pelos diplomados que integram nas suas organizações. No último ciclo formativo em análise ainda não se conseguiu dados necessários credíveis para analisar este indicador: existem, de facto, dificuldades na adesão dos empregadores. No sentido de aumentar a taxa de resposta dos empregadores aos questionários de avaliação da satisfação, iremos persistir nas ações já traçadas nos planos de melhoria.

Globalmente os resultados apresentados, decorrente da monitorização dos indicadores e da sistemática implementação de ações que visam a concretização dos objetivos definidos, são considerados positivos.

Para além dos indicadores **EQAVET** acima referidos, são ainda monitorizados os seguintes indicadores no âmbito do processo **EQAVET**:

Nº	Objetivo	Indicador	Meta (ano letivo 2020/21)	Resultados (ano letivo 2020/21)	Meta (ano letivo 2021/22)	Resultados (ano letivo 2021/22)	Meta (ano letivo 2022/23)	Resultados (ano letivo 2022/23)	Meta (ano letivo 2023/24)
1	Aumentar procura em Cursos EFP	Nº de inscrições nos cursos profissionais/ nº de inscrições totais no 10º ano na escola	25%	24%	30%	22,38%	30%	25,9%	30%
2	Aumentar a satisfação dos alunos	Grau de satisfação (Resultados dos Inquéritos de satisfação) *	80%	68,80% *	85%	78,2%	85%	79,0%	85%
3	Aumentar a satisfação das entidades de acolhimento de FCT	Grau de satisfação (Resultados dos Inquéritos de satisfação)	90%	100%	95%	90,90%	95%	100%	95%
		Grau de satisfação dos Pais/Encarregados de Educação (Resultados dos Inquéritos de satisfação) *	Não estabelecida	64,20%*	Não estabelecida	Sem dados	Não estabelecida	Sem dados	85%*

\* Dados retirados dos Relatórios de Autoavaliação do A.E. Guia - Consultar <http://aeguia.edu.pt/aeguia5/index.php/documentos/autoavaliacao-avaliacao-externa>

#### Algumas considerações:

- No ano letivo 2022/2023 foram inscritos no 10.º ano do ensino regular 86 alunos e no 10.º ano do ensino profissional 30 formandos. O Indicador referente ao aumento de procura em Cursos **EFP**, no ano letivo 2022-2023 (25,9%), aumentou relativamente ao ano transacto, mas não atingiu ainda a meta pretendida no Agrupamento. O resultado obtido é fortemente influenciado por uma oferta demasiada centralizada da parte da **CIMRL** na sua proposta de construção da rede de oferta de cursos profissionais, ao não permitir a abertura de outros cursos que podem potencializar recursos já existentes e que poderia servir as famílias, os formandos e a comunidade local. Deste modo, o desafio de adequar a oferta formativa dos cursos profissionais ao mercado local e regional persiste e só terá uma boa resolução quando sustentadamente se avançar para maior exigência de uma cultura de **EFP** que contemple um competente envolvimento e fortalecimento do meio empresarial com os Cursos ministrados e, ao mesmo tempo, procure conciliar e desocultar tensões (burocráticas, administrativas e pedagógicas) que persistem entre os decisores políticos e os agentes escolares.

- Indicador Grau de satisfação dos alunos: os dados obtidos no Inquérito (percentagem de 77,1% dos formandos dos cursos) foram incluídos no relatório de autoavaliação do Agrupamento 2022-2023. Se atendermos que os valores de inquirição variam entre 1 (mínimo) e 5 (máximo), então obteve-se uma média de 3,95. Se considerarmos que se pretende atingir valorações próximas do valor máximo (5), então o seu resultado médio será de 79%.

- O Indicador Grau de satisfação das entidades acolhedoras da **FCT** foi devidamente trabalhado pela equipa de **Autoavaliação AEG** (ver Relatório de Autoavaliação AEG 2022-2023 - online) através da avaliação de desempenho dos formandos nos seus estágios. Os resultados globais têm sido solidamente positivos, revelando que a experiência prática em contexto de trabalho foi ao encontro de um perfil de formação e competências apreendidas na **EFP** do Agrupamento. Seja referido que o A.E Guia estabelece para a avaliação dos formandos no final da **FCT** uma grelha avaliativa com dez parâmetros: *Apropriação da cultura da empresa e integração, Relacionamento interpessoal (chefias / colegas / clientes), Qualidade de trabalho realizado, Rigor e destreza/ritmo de trabalho, Competências técnicas, Aquisição e aplicação de conhecimentos, Interesse pelo trabalho, Capacidade de iniciativa, Aplicação das normas de segurança e higiene e Assiduidade e pontualidade*. A grelha de avaliação final dos formandos pelas entidades de acolhimento consta da pasta de documentação da **FCT** e o resultado (classificações atribuídas) da sua utilização mostra de modo sustentado as competências, a responsabilidade e o empenho dos formandos. Num posterior inquérito sobre o grau de grau de satisfação dos empregadores, em futura reformulação, fará parte a solicitação às entidades de estágio propostas ou medidas concretas para adequar melhor os Cursos ao mercado de trabalho. Isto é, pretende-se aumentar a eficácia organizacional (cumprindo tarefas apropriadas e alcançar as metas pretendidas) e dar assim contributos para uma maior empregabilidade.



Área de Melhoria	Ação	Descrição da Ação a desenvolver	Data Início (mês/ano)	Data Conclusão (mês/ano)	Realizada	Não Realizada	Observações
AM 01	A1	Reforçar o acompanhamento dos alunos que estão próximo de atingir os 18 anos de idade, para prevenir situações de abandono escolar.	09/2022	07/2023	X		Realizada em colaboração com as estruturas internas e externas (SPO, ASE, EMAEI, CPCJ).
	A2	Acompanhar alunos em situação de risco de abandono escolar através das seguintes estratégias:  i) Acompanhamento pelos SPO; ii) Acompanhamento pelos ASE; iii) Acompanhamento pelo GAAF (Gabinete de Apoio ao Aluno e à Família); iv) Estreita colaboração entre estruturas internas (serviços SPO, ASE, Serviço Social, EMAEI e GAAF) e estruturas de segunda linha (CPCJ, Escola Segura), evidenciando a referência de alunos e consequente acompanhamento pelas diferentes estruturas de acordo com as situações específicas.	09/2022	07/2023	X		Não houve alunos em risco de abandono escolar.
	A3	Promover um Programa de Mentoria com o objetivo de estimular o relacionamento interpessoal, a cooperação, a integração, o sucesso escolar e a prevenção de situações de abandono.	09/2022	07/2023		X	Não existiram alunos com o perfil de Mentores, nem Mentorandos.

	A4	Envolver os encarregados de educação:  i) Continuar a fomentar a participação ativa dos EE no processo de ensino e aprendizagem dos seus educandos; ii) Contacto expedito com os EE em situações potenciadoras de abandono escolar.	09/2022	07/2023	X		Realizadas reuniões/contactos em parceria com os DT e SPO.
AM 02	A5	Convidar instituições de ensino superior para apresentar aos alunos do 3º ano a sua oferta formativa.	03/2023	05/2023	X		Em parceria com SPO.
	A6	Potenciar a empregabilidade, adequando o perfil do formando ao local da FCT.	09/2022	11/2022	X		Contactos dos Diretores de Curso com parceiros.
	A7	Promover sessões técnicas de procura de emprego, para os alunos do 3.º ano de formação.	02/2023	05/2023	X		Em parceria com SPO.
	A8	Dar a conhecer os diferentes percursos de formação que os formandos podem seguir após a conclusão da formação do 3.º ano. Sessões individuais de esclarecimento pelo SPO.	02/2023	05/2023	X		Em parceria com SPO.
	A9	Visitar feiras de emprego e formação com os alunos/formandos.	02/2023	05/2023	X		Em parceria com SPO.
AM 03	A10	Criar uma Bolsa de Emprego com a divulgação das ofertas dos nossos parceiros/ <i>stakeholders</i> .	09/2022	07/2023		X	Sem informação atempada por parte dos <i>Stakeholders</i> .
AM 04	A11	Reformular a metodologia de auscultação dos empregadores (contacto pessoal,	05/2023	07/2023	X		Realizada parcialmente.

		telefónico, correio eletrónico e inquéritos <i>online</i> ).					
AM 05	A12	Efetuar sessão de divulgação dos novos cursos a alunos e encarregados de educação do 9º ano.	04/2023	05/2023	X		Em parceria com SPO.
	A13	Utilizar <i>flyers</i> e outras formas de divulgação/promoção interna e externa.	04/2023	05/2023	X		Em parceria com SPO.
	A14	Celebrar protocolos com empresas para acolhimento na componente FCT dos novos cursos.	09/2022	04/2023	X		Contactos dos Diretores de Curso.
AM 06	A15	Atualizar o Regulamento dos Cursos Profissionais.	10/2022	12/2022	X		Coordenador e Diretores de Cursos (atas).
	A16	Implementar a utilização de uma Plataforma Digital online para o EFP (organização curricular, pedagógica, conteúdos digitais).	10/2022	12/2022	X		Consultar Drive do Agrupamento (Cursos Profissionais).
	A17	Reforçar a divulgação do Quadro de Referência Europeu de Garantia da Qualidade para a Educação e Formação Profissional (EQAVET).	09/2022	07/2023	X		Jornadas do Ensino Profissional; Newsletter.
	A18	Elaborar o Manual de Procedimentos para o Ensino Profissional.	10/2022	12/2022	X		Elaborado por Diretor de Curso/ e aprovado pelo CP a 12/07.
	A19	Diversificar a rede de contactos com <i>stakeholders</i> externos no apoio de decisões estratégicas, visando abranger escolas, Universidades ou Politécnicos, empresas, instituições, associações, autarquias, ...,	09/2022	07/2023	X		Jornadas do Ensino Profissional

AM07	A20	Potenciar o relacionamento de <i>stakeholders</i> externos com visitas técnicas estruturadas às empresas	10/2022	05/2023	x	Jornadas do Ensino Profissional
	A21	Realizar <i>Workshops/focus group</i> dinamizados com entidades (internas e externas) convidadas	09/2022	07/2023	X	Em parceria com SPO
	A22	Dinamizar sessões informativas e de esclarecimento, sobre os Cursos Profissionais, dirigidas aos pais/EE	09/2022	07/2023	X	Em parceria com SPO
	A23	Criar <i>Newsletter</i> dos Cursos Profissionais, de periodicidade trimestral	09/2022	07/2023	X	Elaborado pelos Diretores de Curso, distribuída à Comunidade e divulgada online
	A24	Organizar as “Jornadas dos Cursos Profissionais” integradas na comemoração do “Dia do Ensino Profissional” (20 Março)	09/2022	07/2023	X	Elaborado pelos Diretores de Curso, distribuída à Comunidade e divulgada online
	A25	Integrar a candidatura à acreditação do A.E. Guia ao Projeto ERASMUS+ VET	09/2022	11/2022	X	Página ERASMUS
AM 08	A26	Adicionar à base de dados dos ex-alunos, os alunos do ciclo formativo 2019/2022	10/2022	11/2022	X	
	A27	Recolher e divulgar testemunhos em vídeo de ex-alunos	10/2022	07/2023	X	Página do Agrupamento
	A28	Manter a página eletrónica do Agrupamento /Cursos Profissionais visível, atualizada e bem estruturada	09/2022	07/2023	X	Página do Agrupamento
	A29	Envolver alunos do ensino profissional para apresentar a oferta formativa aos alunos do 9º ano	04/2023	05/2023	X	Parceria com SPO

	A30	Solicitar aos <i>stakeholders</i> externos autorização para publicitar as parcerias na página eletrónica do Agrupamento	09/2022	07/2023		X	Sem informação atempada por parte dos Stakeholders.
AM 09	A31	Acolher individualmente os formandos do 1.º ano para registo do seu percurso escolar, identificação e necessidades, atendimento de expectativas e esclarecimentos sobre procedimentos, a orgânica do curso e suas atividades	09/2022	09/2022	X		Entrevistas pelos Diretores de Curso
	A32	Trocar informações e ideias entre alunos dos diferentes anos, para partilha de experiências sobre o curso, nomeadamente a FCT	09/2022	06/2023	X		Sessões informais
	A33	Rever e aplicar (online) questionário para avaliar a satisfação das entidades acolhedoras da FCT	10/2022	12/2022		X	Sem informação atempada por parte das entidades.
AM 10	A34	Substituir/atualizar o equipamento informático obsoleto	09/2022	07/2023	X		Parcialmente
	A35	Utilizar pedagogicamente as tecnologias e os recursos digitais no âmbito do PADDE do Agrupamento	09/2022	07/2023	X		Conforme PADDE
	A36	Preparar a candidatura aos Centros Tecnológicos Especializados (CTE), de acordo com os objetivos definidos no âmbito da Estratégia Portugal 2030	09/2022	03/2023	X		Candidatura elaborada por Diretor de Curso de Multimédia
AM 11	A37	Efetuar o levantamento de necessidades de formação junto dos professores/formadores	09/2022	03/2023	X		Realizada pela Direção e CENFORMAZ

	A38	Conciliar as necessidades de formação com a oferta formativa do CENFORMAZ e do Ensino Superior	09/2022	03/2023	X		Realizada pela Direção e CENFORMAZ
AM 12	A39	Programar e cumprir visitas de estudo para promover o contacto com a realidade empresarial	09/2022	05/2023	X		Em atas de CT

### III. Melhorias a introduzir na gestão da oferta de EFP face ao balanço apresentado no ponto II

#### 3.1. Identificação das áreas de melhoria, objetivos e metas a alcançar (inserir/eliminar/formatar tanto quanto necessário)

Área de Melhoria	Descrição da Área de Melhoria	Objetivo	Descrição do objetivo e metas a alcançar (quando disponível, indicar o ponto de partida)
AM 01	Taxa de conclusão em cursos de EFP	O1	Cumprir a meta estabelecida (80%) para o ciclo formativo 2021/24 e manter a meta no ciclo seguinte.
AM 02	Taxa de colocação após conclusão de cursos de EFP (no mundo de trabalho e em formação/ensino superior)	O2	Manter a tendência de taxa de colocação após conclusão de cursos de EFP (meta: 85%) e manter a meta em 2022/25
AM 03	Percentagem de alunos que trabalha na área de educação e formação	O3	Aumentar a percentagem de alunos/formandos que trabalham em profissões diretamente relacionadas com o curso/área de Educação e Formação que concluíram (meta: 15% no ciclo formativo 2021/24) e manter a meta em 2022/25

AM 04	Taxa de resposta aos questionários de avaliação da satisfação das entidades empregadoras	04	Cumprir a taxa de resposta por parte das entidades empregadoras aos questionários de avaliação da satisfação (meta: obter resposta de 50% dos empregadores contactados)
AM 05	Reformulação da oferta formativa	05	Introduzir, na oferta formativa da escola, novos cursos no ano letivo 2023/24 (meta: 100% das atividades previstas)
AM 06	Organização e comunicação interna	06	Otimizar procedimentos funcionais e a comunicação interna, estabelecendo interações e relações dentro da organização
AM 07	Comunicação e relacionamento com stakeholders internos /externos	07	Aprofundar parcerias/protocolos com outras escolas e/ou entidades de EFP, com Instituições de Ensino Superior, com a administração local e regional e com Associações, empresas e outras entidades empregadoras (meta: incremento de 20%)
		08	Fomentar um maior envolvimento periódico dos stakeholders nas atividades curriculares/não curriculares ( <i>workshops</i> , divulgação <i>softwares</i> /ferramentas multimédia, projetos ... ). (meta:4 atividades/ano)
		09	Sensibilizar formandos, formadores, pais/encarregados de educação para a importância da atribuição do selo de conformidade EQAVET, pela ANQEP (meta: 2 ações/ano)
AM08	Imagem interna e externa dos cursos profissionais	010	Otimizar a divulgação (interna e externa) da imagem e oferta de cursos profissionais e respetivas saídas profissionais

		O11	Mobilizar os antigos alunos para apresentação formal dos casos de sucesso e da sua visão/integração no ensino superior ou no mercado de trabalho (meta: 4 testemunhos recolhidos)
AM 09	Competências comportamentais dos alunos	O12	Dar continuidade ao desenvolvimento de atividades integradoras com os formandos do 1.º ano
		O13	Fomentar a responsabilidade e autonomia dos alunos, para uma melhor adaptação ao contexto laboral/formação em contexto de trabalho (meta: 95% de satisfação das entidades acolhedoras da FCT)
AM 10	Infraestruturas e equipamento tecnológico	O14	Dar continuidade à modernização do parque tecnológico de apoio aos cursos profissionais
AM 11	Formação profissional de professores/formadores	O15	Investir na formação profissional de professores/formadores
AM 12	Envolvimento dos alunos no processo de formação	O16	Feedback dos resultados dos inquéritos de satisfação aos formandos visando a reformulação/reorientação de estratégias/metodologias (meta: 2/ano)
		O17	Aumentar a taxa de satisfação dos alunos - realização de visitas de estudo/contatos com empresas e entidades (meta: 3/ano)



### 3.2. Identificação das ações a desenvolver e sua calendarização (inserir/eliminar/formatar tanto quanto necessário)

Área de Melhoria	Ação	Descrição da Ação a desenvolver	Data Início (mês/ano)	Data Conclusão (mês/ano)
AM 01	A1	Reforçar o acompanhamento dos alunos que estão próximo de atingir os 18 anos de idade, para prevenir situações de abandono escolar	09/2023	07/2024
	A2	Acompanhar alunos em situação de risco de abandono escolar através das seguintes estratégias: i) Acompanhamento pelos SPO; ii) Acompanhamento pelos ASE; iii) Acompanhamento pelo GAAF (Gabinete de Apoio ao Aluno e à Família); iv) Estreita colaboração entre estruturas internas (serviços SPO, ASE, Serviço Social, EMAEI e GAAF) e estruturas de segunda linha (CPCJ, Escola Segura), evidenciado a referência de alunos e consequente acompanhamento pelas diferentes estruturas de acordo com as situações específicas.	09/2023	07/2024
	A3	Implementar o Programa de Mentoria com o objetivo de estimular o relacionamento interpessoal, a cooperação a integração, o sucesso escolar e a prevenção de situações de abandono	09/2023	07/2024
	A4	Envolver os encarregados de educação: i) Continuar a fomentar a participação ativa dos EE no processo de ensino e aprendizagem dos seus educandos; ii) Contacto expedito com os EE em situações potenciadoras de abandono escolar	09/2023	07/2024
AM 02	A5	Convidar instituições do ensino superior para apresentar aos alunos do 3º ano a sua oferta formativa	03/2024	05/2024
	A6	Potenciar a empregabilidade, adequando o perfil do formando ao local da FCT	09/2023	11/2024

	A7	Construção do <i>Curriculum Vitae</i> digital do formando	10/2023	07/2024
	A8	Dar a conhecer os diferentes percursos de formação que os formandos podem seguir após a conclusão da formação do 3.º ano. Sessões individuais de esclarecimento pelo SPO.	02/2024	05/2024
	A9	Visitar feiras de emprego e formação com os alunos/formandos	02/2024	05/2024
AM 03	A10	Divulgar a Bolsa de Emprego das ofertas dos nossos parceiros/stakeholders	09/2023	07/2024
AM 04	A11	Reformular a metodologia/calendarização de auscultação dos empregadores (contacto pessoal, telefónico, correio eletrónico e inquéritos <i>online</i> )	05/2024	07/2024
AM 05	A12	Efetuar sessão de divulgação dos cursos a alunos e encarregados de educação do 9º ano	04/2024	05/2024
	A13	Utilizar <i>flyers</i> e outras formas de divulgação/promoção interna e externa	04/2024	05/2024
	A14	Celebrar protocolos com entidades de acolhimento na componente FCT	09/2023	04/2024
AM 06	A15	Divulgação do Regulamento dos Cursos Profissionais	10/2023	07/2024
	A16	Consolidar a utilização da Plataforma Digital online do EFP (organização curricular, pedagógica, conteúdos digitais)	10/2023	07/2024
	A17	Garantir a divulgação do Quadro de Referência Europeu de Garantia da Qualidade para a Educação e Formação Profissional (EQAVET)	09/2023	07/2024

	A18	Manter atualizado o Manual de Procedimentos dos Cursos Profissionais	09/2023	07/2024
AM07	A19	Continuar a assegurar a rede de contactos com stakeholders externos no apoio de decisões estratégicas, visando abranger escolas, Universidades ou Politécnicos, empresas, instituições, associações, autarquias, ...,	09/2023	07/2024
	A20	Potenciar o relacionamento de <i>stakeholders</i> externos com visitas técnicas estruturadas às empresas	10/2023	05/2024
	A21	Realizar <i>Workshops/focus group</i> dinamizados com entidades (internas e externas) convidadas	09/2023	07/2024
	A22	Dinamizar sessões informativas e de esclarecimento, sobre os Cursos Profissionais, dirigidas aos pais/EE	09/2023	07/2024
	A23	Manter a Newsletter dos Cursos Profissionais	09/2023	07/2024
	A24	Organizar as “Jornadas dos Cursos Profissionais” em comemoração do Dia do Ensino Profissional	09/2023	07/2024
	A25	Realizar sessões de apresentação/análise, pela Equipa, do Relatório e Plano de Ação EQAVET	09/2023	07/2024
AM 08	A26	Adicionar à base de dados dos ex-alunos, os alunos do ciclo formativo 2020/2023	10/2023	12/2023
	A27	Compilar e divulgar testemunhos em vídeo de ex-alunos	10/2023	07/2024
	A28	Otimizar a página eletrónica dos Cursos Profissionais /AEGUIA, visível, atualizada e bem estruturada	09/2023	07/2024
	A29	Envolver alunos do ensino profissional na apresentação da oferta formativa aos alunos do 9º ano	04/2024	05/2024

	A30	Envolver os <i>stakeholders</i> externos na publicitação das parcerias na página eletrónica do Ensino Profissional	09/2023	07/2024
AM 09	A31	Acolher individualmente os formandos do 1.º ano para registo do seu percurso escolar, identificação de necessidades, atendimento de expectativas e esclarecimentos sobre procedimentos, a orgânica do curso e suas atividades	09/2023	09/2024
	A32	Promover troca de informações e ideias entre alunos dos diferentes anos, para partilha de experiências sobre os cursos, nomeadamente a FCT	09/2023	06/2024
	A33	Aplicar (online/ papel) questionário para avaliar a satisfação das entidades acolhedoras da FCT	10/2023	12/2024
AM 10	A34	Substituir/atualizar equipamento/programas informático obsoleto	09/2023	07/2024
	A35	Utilizar pedagogicamente as tecnologias e os recursos digitais no âmbito do PADDE do Agrupamento	09/2023	07/2024
AM 11	A36	Efetuar o levantamento de necessidades de formação junto dos professores/formadores	09/2023	06/2024
	A37	Conciliar as necessidades de formação com a oferta formativa do CENFORMAZ e do Ensino Superior	09/2023	06/2024
AM 12	A38	Realizar, pelos Diretores de Curso/Diretores de Turma, sessões de reflexão sobre os resultados dos inquéritos de satisfação aos formandos	01/2024	07/2024
	A39	Realizar visitas de estudo para promover o contacto com a realidade empresarial	10/2023	07/2024

#### IV. Reflexão sobre a aplicação do ciclo de garantia e melhoria da qualidade e a participação dos *stakeholders* internos e externos na melhoria contínua da oferta de EFP

A **equipa EQAVET**, do Agrupamento de Escolas de Guia – Pombal, continua seriamente empenhada em ministrar uma **Educação e Formação** de qualidade e adequada ao mundo do trabalho, integrando Conhecimentos, Capacidades e Atitudes, em conformidade e harmonia com Perfil de Aluno à Saída da Escolaridade Obrigatória (**PASEO**) e num quadro de referência que pressupõe “a liberdade, a responsabilidade, a valorização do trabalho, a consciência de si próprio, a inserção familiar e comunitária e a participação na sociedade que nos rodeia” (**PASEO**, p. 5).

Em Relatório anterior (**n.º 2**) referimos que a **equipa EQAVET** tem mostrado preocupação com a inserção profissional dos formandos no mercado de trabalho. A inserção profissional é uma área crucial das políticas públicas e isso exige da escola pública um conjunto de medidas que responda às dificuldades (locais e regionais) encontradas na “formação e qualificação da mão-de-obra juvenil”. Além da imprescindível relação pedagógica e da motivação para o sucesso educativo, áreas sinalizadas e bem interiorizadas pelo **EFP (A.E. Guia)**, a bondade da inserção no mercado de trabalho reside muito na capacidade dos formandos assumirem uma aprendizagem ao longo da sua vida, traço comum das sociedades da informação e do conhecimento (sociedades pós-industriais).

Para alguma literatura de orientação profissional seria decisivo transferir “o discurso do mundo de trabalho” para a escola e o ensino profissional. Porém esse traço distintivo, ao dizer-nos que a relação entre a oferta e procura de competências profissionais remete em exclusivo para uma lógica de cariz profissional e em confronto com uma outra dita estritamente escolar, esquece que a mobilização dos formandos (futuros trabalhadores) está inserida numa comunidade educativa e formativa como um todo. Tal significa que, se a Escola não tem de facto a exclusividade da construção do conhecimento, claramente essa construção terá de ser aceite como uma rede de interações ou comunidade de aprendizagem colaborativa, partilhando “conhecimentos, atitudes e valores” entre o ensino e a comunidade educativa, onde necessariamente estão localizadas as empresas e instituições qualificantes do e para o mercado de trabalho.

O **EFP** e o **Quadro EQAVET** traz-nos todos esses desafios e, desde logo, a necessidade de adaptação a “novos contextos e a novas estruturas” geradores de mudança efetiva, que mobilizem todos para a ação e vinculem o **Agrupamento** e o seu **Projeto Educativo** à comunidade envolvente. Trata-se, portanto, de preparar os formandos com as competências, saberes e aptidões profissionais, formando o futuro trabalhador (cidadão). E, aqui, o percurso de formação profissional contém em si uma capacidade de saber enfrentar mudanças pessoais e riscos variados, nomeadamente aqueles que dizem respeito aos estágios de inserção laboral (**FCT**). Esta dinâmica, que cumpre ao **EFP** saber acumular no desenvolvimento e aprofundamento da **FCT**, irá certamente aumentar as qualificações e as oportunidades de empregabilidade dos formandos.

Como consequência, o Sistema de Garantia da Qualidade em linha com o *Quadro de Referência Europeu de Garantia da Qualidade na Educação e Formação Profissional (EQAVET)* exige de todos os intervenientes e dos *stakeholders* internos e externos do **EFP (A.E. Guia)** uma cultura de credibilização do **EFP**, tendo em atenção, principalmente, a resolução de alguns dos seguintes aspectos:

- maior atração da **EFP** junto dos jovens, encarregados de educação e da comunidade; melhoraria dos processos de comunicação entre o Agrupamento, as empresas e entidades locais (integração da comunidade envolvente no processo educativo e gestão escolar); maior envolvimento nos processos de garantia da qualidade da oferta de **EFP**, por parte dos empregadores; celebração de parcerias com outras escolas/agrupamentos ou instituições de ensino; estratégias de lideranças não burocráticas e fortemente inovadoras; aperfeiçoamento da relação entre o Agrupamento e os Pais/EE, com contribuição das Famílias para o trabalho e formação educacional; aprendizagens ativas construídas pelos formandos, individual ou em grupo.

Permita-se-nos reafirmar - transcrevendo o relatório anterior - que alguns dos princípios que configuram o Modelo EQAVET já eram prática corrente no A.E. Guia ao longo da sua experiência no ensino profissional (ver *Documento-Base Quadro de referência europeu de garantia de qualidade – Quadro EQAVET*; *idem, Relatório do Progresso Anual n.º1 e n.º2*) e constituíram, desde logo, uma sólida base de partida para estabelecer e desenvolver o processo de alinhamento com os referenciais do Quadro EQAVET. Esses atributos iniciais acrescentaram valor e serviram, desde logo, para repensar a melhoria da imagem e do trabalho do **EFP** do Agrupamento. Por outro lado, o *Manual de Procedimentos dos Cursos Profissionais*, aprovado em sede do Conselho Pedagógico, pela ordenação e sistematização de informações, regulamentos e procedimentos, ajudará certamente o controle interno das práticas educativas do **EFP** da A.E. Guia.

O Quadro EQAVET, de grande exigência, implica uma monitorização contínua das práticas organizacionais e pedagógicas, feita através de uma bateria de indicadores de referência (qualitativos e quantitativos) usados para a “avaliar os objetivos, os métodos, os processos e os resultados da formação” (Maria Emília Galvão, 2015). Deste modo, o traçado do plano de ação estratégica a cumprir tem de ser contratualizado entre os parceiros, de forma a garantir a qualidade da **EFP** e a otimização sustentada de procedimentos para a melhoria do seu processo de qualidade (in, *Relatório do Progresso Anual - AEGUIA*, n.º2).

O Quadro EQAVET “constitui-se como uma comunidade de práticas” (Maria Emília Galvão, 2015) ou espaço colaborativo em que os stakeholders (internos e externos) são uma parte relevante pela influência exercida. Isto é, os planos e as decisões a tomar no decorrer do **EFP** “devem ter em conta os interesses de todos os stakeholders”, pelo que importa identificá-los e conhecer o seu real impacto na comunidade local e regional e posteriormente celebrar os respectivos protocolos de colaboração e formação. Nesta perspetiva, o **EFP** do Agrupamento é entendido enquanto sistema aberto, uma organização com capacidade de relacionamento, com suporte numa rede de partilha de informações, competências e atividades, que se pretendem promover e incentivar.

A melhoria no reconhecimento e legitimidade dos stakeholders, principalmente externos, é não só necessária como crucial. A hipótese dos stakeholders poderem ter um peso excessivo na gestão pedagógica/administrativa do **EFP** não procede, face à identificação dos atributos, interesses e desejos dos stakeholders envolvidos. Um bom exemplo de entendimento e cooperação verifica-se nos memorandos traçados pelo **EFP** do Agrupamento e os stakeholders (internos e externos) na planificação e realização de atividades formativas, como aconteceu na significativa **Jornada do Ensino Profissional**. Os bons resultados da avaliação do indicador de desempenho dos formandos na sua **FCT** espelham, também, essa cooperação.

A aplicação das fases do processo de qualidade - *Planeamento, Implementação, Avaliação e Revisão (PIAR)* - tem sido deveras importante para conseguir melhorar e operacionalizar os indicadores selecionados para esse processo e atingir resultados positivos. O ciclo de garantia e melhoria da qualidade é constituído, deste modo:

<b>Planeamento</b>	<ul style="list-style-type: none"> <li>- Documento Base</li> <li>- Plano de Ação</li> <li>- Projeto Educativo</li> <li>- Plano Anual de Atividades</li> <li>- Definição de objetivos e metas</li> <li>- Indicadores EQAVET</li> </ul>
<b>Implementação</b>	<ul style="list-style-type: none"> <li>- Procedimentos pedagógicos</li> </ul>

	<ul style="list-style-type: none"> <li>- Formação dos Profissionais</li> <li>- Atividades letivas</li> <li>- Protocolos e parcerias</li> </ul>
<b>Avaliação</b>	<ul style="list-style-type: none"> <li>- Análise dos indicadores EQAVET</li> <li>- Relatório do Operador</li> <li>- Relatório do progresso anual</li> </ul>
<b>Revisão</b>	<ul style="list-style-type: none"> <li>- Plano de Melhoria</li> <li>- Monitorização das ações corretivas</li> </ul>

O trabalho do corrente ano da **equipa EQAVET** foi de aprofundamento das potencialidades do seu **FFP**, tentando responder às novas exigências do mercado laboral, compreendendo a complexidade dos seus desafios no futuro, que é já hoje (*in, Newsletter*, abril 2023). A atribuição do **Selo de Conformidade EQAVET** em **20 de outubro de 2020** ao **A. E. Guia**, que muito nos honra, acolhe “um conjunto de práticas educativas e formativas na base da integração e diversificação tecnológica/digital de apoio à formação, em ambientes virtuais de aprendizagem flexível, com autonomia, responsabilidade e liberdade” (*idem, ibidem*).

Salientámos que o **FFP** da A.E. Guia merecia “um olhar mais atento e o reconhecimento mútuo por todas as unidades organizacionais e cultura escolar” (*in Proposta para a Jornada do Ensino profissional 2023, Desafios a uma sociedade em mudança*”, Maio 2023). E realmente assim foi verificado. As competências e as práticas dos formandos, com apoio e supervisão dos formadores e Diretores de Curso do **FFP** (A.E. Guia) foram devidamente e formalmente reconhecidas, podendo ser avaliadas pela mobilização de uma série de atividades formativas (o 1.º lugar ex-aequo obtido pelos formandos do segundo ano do CPTTAR no projeto nacional “Eco-Trilhos” é disso exemplo), o estabelecimento de novas ideias (como foi o caso do “Projeto LabTech” - sala de multimédia -, proposto pelos formandos do 2A do CPTM) e pelas práticas relacionais e subscrição de novas parcerias e protocolos de colaboração (ver *Newsletter de Abril 2023*, p.4; o *Relatório do Plano Anual de Atividades*; o *Relatório de Autoavaliação 2023*; as *Atas dos Conselhos de Turma do Ensino Profissional*; o atual *Relatório de Progresso Anual*).

Algumas fragilidades persistem, no entanto, aliás como referimos anteriormente no **Relatório do Progresso Anual - AEGUIA, n.º2**, tendo sido identificadas as seguintes questões, que continuam a requerer toda a atenção, a saber: acolhimento de práticas educativas na base da transformação digital; integração e diversificação tecnológica de apoio à aprendizagem; ambientes virtuais de aprendizagem flexíveis, em autonomia, responsabilidade e liberdade; gestão estratégica e operacional colaborativa e em rede; requalificação dos formadores; comunicação organizacional adaptável a uma cultura e economia de partilha; ecossistema educacional com iniciativa, liderança e resiliência.

Ao nível organizacional cumprimos todos os momentos decisivos dos ciclos de formação dos Cursos de **FFP** (conclusão dos módulos, realização da **PAP** e da **FCT**), utilizando eficientemente os recursos humanos disponíveis e implementando uma monitorização e controlo constante e persistente. Por isso, com a total concretização das ações previstas e as novas ações de melhoria elencadas, pensamos continuar a assegurar sustentadamente o processo de garantia de qualidade do **Quadro EQAVET**, contribuindo para melhorar a qualidade do **FFP** ministrado em benefício da vida económica e social da comunidade local e regional.

Apresentam-se algumas melhorias propostas, algumas já incluídas no Plano de Ação anterior e outras a ser implementadas:

- a) Intensificar o relacionamento com as empresas através de aulas/atividades práticas, visitas técnicas estruturadas, estabelecimento de novas parcerias e reforço das existentes, colocação dos alunos em FCT e desenvolvimento de projetos conjuntos;
- b) Diversificar a rede de contactos com *stakeholders* externos no apoio de decisões estratégicas, visando abranger escolas, Universidades ou Politécnicos, empresas, instituições, associações, autarquias;
- c) Recolher as sugestões e/ou recomendações feitas pelas empresas parceiras, em relação às competências a melhorar/desenvolver pelos formandos;
- d) Estruturar, criar e manter o site/página institucional do Ensino Profissional do A.E. Guia, como estratégia de contribuir para uma maior visibilidade do seu EFP;
- e) Construir o *Curriculum Vitae* digital do formando, alocando-o online na Plataforma Digital online do EFP ;
- f) Implementar o Programa de Mentoria com o objetivo de estimular o relacionamento interpessoal, a cooperação a integração dos formandos do 1.º ano;
- g) Realizar sessões informativas e de esclarecimento, sobre os Cursos Profissionais, dirigidas aos pais/EE;
- h) Realizar, pelos Diretores de Curso/Diretores de Turma, sessões de reflexão sobre os resultados dos inquéritos de satisfação aos formandos
- i) Manter a organização das “Jornadas dos Cursos Profissionais”, integradas na comemoração do “Dia do Ensino Profissional”;
- j) Cumprir a edição digital da *Newsletter* dos Cursos Profissionais.

Estamos convictos que este **Plano de Ação** a desenvolver no próximo ano letivo acrescentará mais qualidade à **EFP do A. E. Guia**, continuando a dar respostas às necessidades de qualificação e de requalificação dos jovens, com o envolvimento de todos os intervenientes numa comunidade de aprendizagem, compartilhando desafios, envolvendo os formandos e formadores em dinâmicas de melhoria, motivação e capacidade de aprender juntos.



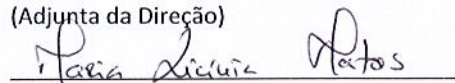
---

## Os Relatores

---

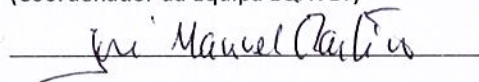
Maria Lúcia Serafim Cruz Matos

(Adjunta da Direção)



José Manuel Rosário Martins

(Coordenador da Equipa EQAVET)



Agrupamento de Escolas de Guia - Pombal, 31 de agosto de 2023

(Localidade e data)