

## RELATÓRIO DE PROGRESSO ANUAL

N.º 1 (inserir o n.º de sequência)

Ano em avaliação (mês/ano) – Início Setembro /2020 Fim Julho /2021

### I. Apresentação da instituição e da sua situação face à garantia da qualidade

#### 1.1 Indicar o nome da entidade formadora.

(designação da Escola, Centro de Formação ou outro tipo de entidade, conforme legalmente instituído)

AGRUPAMENTO DE ESCOLAS DE GUIA

#### 1.2 Indicar a morada e contactos da entidade formadora.

(morada, contacto telefónico e endereço eletrónico; circunscrever a informação à sede, no caso de haver outras unidades orgânicas)

Rua Fundadores do Colégio, 3105-075 Guia - Pombal  
236 959 340 – 937 952 095; [direcao@aeguia.edu.pt](mailto:direcao@aeguia.edu.pt)

#### 1.3. Indicar o nome, o cargo e contactos do responsável da entidade formadora.

António José Cardoso Pires da Silva, Diretor  
938 549 774; [antonio.pires@aeguia.edu.pt](mailto:antonio.pires@aeguia.edu.pt)

#### 1.3.1 Indicar o nome da entidade proprietária e respetivo representante.

(a preencher, se aplicável)

#### 1.4 Apresentar, de forma sucinta, a missão, a visão e os objetivos estratégicos da instituição para a educação e formação profissional (EFP) dos jovens, no contexto da sua intervenção.

#### MISSÃO

O Agrupamento de Escolas de Guia (AEGuia) tem como missão definida no seu projeto Educativo aprovado em 02/06/2020:

Educação e Formação assentes numa Cultura Científica e Artística de Base Humanista.

Pretende-se potencializar as competências de cada aluno, indo ao encontro das suas expectativas e necessidades, proporcionando-lhes as ferramentas adequadas a uma plena integração e participação na sociedade, como elementos que questionam os saberes estabelecidos, integram conhecimentos emergentes, comunicam eficientemente e resolvem problemas complexos; preparando-os para empregos ainda não criados, para tecnologias ainda não inventadas, para a resolução de problemas que ainda se desconhece.

## VISÃO

O A.E. Guia tem como visão definida no seu projeto Educativo aprovado em 02/06/2020:

A caracterização do Agrupamento de Escolas de Guia e da comunidade local, assente na visão estratégica dos órgãos de direção da unidade orgânica, permitiram identificar três problemas que concorrem para fragilizar a identidade e a coesão do Agrupamento.

Assim, é aqui traçado um plano estratégico que visa a superação dos problemas identificados, a fim de que o Agrupamento cumpra a missão proposta: "Educação e formação assentes numa cultura científica e artística de base humanista".

o primeiro problema identificado foi a pouca eficiência dos planos de melhoria. De facto, os planos de ação e melhoria são, atualmente, um instrumento de gestão obrigatório, contudo, documentos com muitas exigências burocráticas ou pouco realistas não contribuem para o fim desejado - a melhoria da eficiência e funcionalidade das estruturas de gestão. Assim, pretendem-se planos de melhoria exequíveis, com poucas exigências burocráticas, que descrevam ações claras e com resultados quantificáveis, assentes no papel de formador da escola.

Também, a necessária articulação entre as estruturas e o trabalho colaborativo obrigam a uma liderança forte, à redefinição de papéis dos vários intervenientes, à explicitação clara de procedimentos de atuação e de acompanhamento dos alunos, à articulação interciclos, à melhoria das condições de trabalho, à adequada avaliação e à utilização eficiente das tecnologias. Considerando que a explicitação de procedimentos e funções não tem, no Agrupamento, a expressão desejável, identificou-se a dispersão da ação do professor em tarefas não letivas como um problema do Agrupamento.

Um último problema resulta das obras de beneficiação na escola-sede do Agrupamento, do parque informático obsoleto e reduzido e da dispersão das escolas do Agrupamento.

Estes aspetos criaram, em termos físicos e de gestão do pessoal, dificuldades muito específicas que é importante reconhecer, planeando a sua resolução. Deste modo, a estrutura tecnológica obsoleta e os reajustes face às obras na escola-sede foi reconhecido como um problema do Agrupamento.

Em termos de gestão, preconiza-se um modelo que prevê um conjunto de ações de intervenção, interligadas, principadas com a identificação do problema, e que se define do seguinte modo:

- Identificação do problema;
- Linhas orientadoras com vista à sua mitigação;
- Estratégia e planeamento;
- Execução;
- Monitorização e medição;
- Avaliação e verificação da necessidade de novo planeamento.

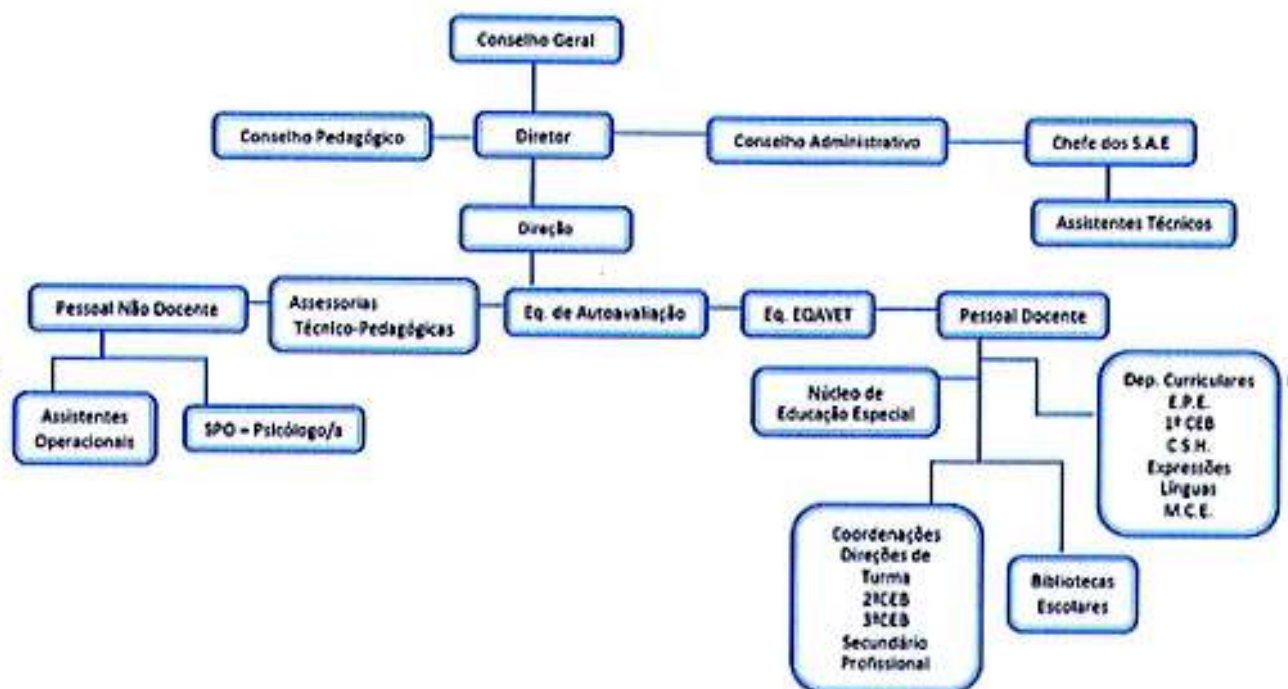
## OBJETIVOS ESTRATÉGICOS

Decorrente da sua missão, o AEGuia definiu os seguintes objetivos de atuação:

- Mobilizar o Agrupamento para o trabalho em prol de uma melhor formação dos mais jovens;
- Promover competências de compreensão, conhecimento, criatividade e sentido crítico;

- Promover a articulação entre a educação, a cultura e a ciência, o saber e o saber fazer;
- Promover situações capazes de desenvolver uma educação centrada na pessoa e na dignidade humana, ou seja, uma formação de base humanista;
- Fomentar a inclusão como exigência, valorizando as diferenças.

## 1.5 Descrever sucintamente a estrutura orgânica da instituição e os cargos a ela associados.



O AEGuia, enquanto escola pertencente à rede do Ministério da Educação, tem na sua administração órgãos próprios, aos quais compete cumprir e fazer cumprir, através de uma organização previamente estabelecida, quer em sede de Regulamento Interno, quer em sede de Projeto Educativo, os objetivos previstos no Regulamento Interno do Agrupamento. Tal como consta do organograma do A.E. Guia, supra apresentado, os órgãos de direção, gestão e administração são os seguintes:

- a) O Conselho Geral;
- b) O Diretor;
- c) O Conselho Pedagógico;
- d) O Conselho Administrativo.

As funções de cada um desses órgãos, assim como as regras de constituição, estão previstas no Regulamento Interno do A.E. Guia, disponível na página eletrónica do Agrupamento.

Além destas estruturas, dispõe ainda de outras estruturas essenciais ao seu bom funcionamento e que garantem a qualidade dos serviços prestados e da formação ministrada, nomeadamente:

ESTRUTURAS DE COORDENAÇÃO E SUPERVISÃO	OUTRAS ESTRUTURAS E SERVIÇOS	COMUNIDADE EDUCATIVA
<ul style="list-style-type: none"> <li>- Assessorias Técnico-Pedagógicas</li> <li>- Coordenação dos Departamentos Curriculares</li> <li>- Coordenação dos Cursos Profissionais</li> <li>- Diretor de Curso</li> <li>- Coordenação dos Diretores de Turma</li> <li>- Diretores de Turma</li> <li>- Coordenação da Equipa Multidisciplinar de Apoio à Educação Inclusiva</li> <li>- Coordenação de Clubes e Projetos</li> <li>- Secção de Avaliação do Desempenho Docente</li> </ul>	<ul style="list-style-type: none"> <li>- Outras estruturas                             <ul style="list-style-type: none"> <li>• Serviços de Psicologia e Orientação</li> <li>• Biblioteca Escolar</li> <li>• Refeitório</li> <li>• Bufete</li> <li>• CFAE das Escolas do Mar ao Zêzere (CENFORMAZ)</li> </ul> </li> <li>- Serviços de Administração Escolar</li> </ul>	<ul style="list-style-type: none"> <li>- Comunidade educativa                             <ul style="list-style-type: none"> <li>• Alunos</li> <li>• Professores</li> <li>• Pais e Encarregados de Educação</li> <li>• Pessoal não docente</li> </ul> </li> </ul>



**1.6 Preencher a tabela infra, indicando toda a oferta formativa de nível 4 para jovens, à data da elaboração do relatório e nos dois anos letivos anteriores.**

(ajustar o número de linhas quanto necessário)

Tipologia do curso	Designação do curso	N.º de Turmas/Grupos de Formação N.º de Alunos (Totais por curso, em cada ano letivo) *					
		18 /19		19 /20		20 /21	
		N.º T/GF	N.º AL	N.º T/GF	N.º AL	N.º T/GF	N.º AL
Curso profissional nível 4	Técnico de Gestão	10º ano-0,5 turma	4	11º ano-0,5 turma	4	12º ano-0,5 turma	5**
		11º ano-0,5 turma	7	12º ano-0,5 turma	7		
		12º ano-0,5 turma	9				
Curso profissional nível 4	Técnico de Multimédia	10º ano-0,5 turma	22	10º ano-0,5 turma	8	10º ano-1 turma	12
		11º ano-0,5 turma	11	11º ano-0,5 turma	23	11º ano-0,5 turma	7
		12º ano-0,5 turma	13	12º ano-0,5 turma	11	12º ano-0,5 turma	22
Curso profissional nível 4	Técnico de Turismo Ambiental e Rural	---	---	10º ano-0,5 turma	5	11º ano-0,5 turma	5

\* Se aplicável, incluir a oferta neutras unidades orgânicas, para além da sede

\*\* Um aluno transitou do ciclo de formação 2017/2020 para o ciclo de formação 2018/2021, integrando a turma

---

### 1.7 Identificar os documentos orientadores da instituição e relatórios relevantes para a garantia da qualidade e indicar as respetivas ligações eletrónicas.

---

#### 1. PROJETO EDUCATIVO

([http://aeguia.edu.pt/aeguia5/images/2019\\_2020/direcao/PROJETO%20EDUCATIVO\\_VERS%C3%83O\\_FINAL\\_.pdf](http://aeguia.edu.pt/aeguia5/images/2019_2020/direcao/PROJETO%20EDUCATIVO_VERS%C3%83O_FINAL_.pdf));

#### 2. PLANO ANUAL DE ATIVIDADES DO AGRUPAMENTO 2020-2021

(<http://aeguia.edu.pt/aeguia5/index.php/documentos/plano-anual-de-atividades>);

#### 3. REGULAMENTO INTERNO (<http://aeguia.edu.pt/aeguia5/index.php/documentos/regulamento-interno>);

#### 4. PLANO DE FORMAÇÃO 2020/2021 (<http://www.aeguia.edu.pt/aeguia5/index.php/comunidades/comunidade-escolar/plano-de-formacao>)

#### 5. OFERTA FORMATIVA 2020/2021 (<https://sites.google.com/aeguia.edu.pt/oferta-formativa-2020-2021/oferta-formativa>)

#### 6. REGULAMENTO DOS CURSOS PROFISSIONAIS (<http://aeguia.edu.pt/aeguia5/index.php/documentos/regulamento-interno>);

#### 7. DOCUMENTO BASE EQAVET (<http://aeguia.edu.pt/aeguia5/index.php/clubes-e-projetos?id=877>);

#### 8. PLANO DE AÇÃO (<http://aeguia.edu.pt/aeguia5/index.php/clubes-e-projetos?id=877>);

#### 9. RELATÓRIO DO OPERADOR (<http://aeguia.edu.pt/aeguia5/index.php/clubes-e-projetos?id=877>);

#### 10. RELATÓRIO FINAL DE VERIFICAÇÃO EQAVET (<http://aeguia.edu.pt/aeguia5/index.php/clubes-e-projetos?id=877>);

#### 11. CERTIFICADO DO SELO DE VERIFICAÇÃO EQAVET (<http://www.aeguia.edu.pt/aeguia5/index.php/clubes-e-projetos?layout=edit&id=946>)

#### 12. Relatório do Coordenador dos Cursos Profissionais (acesso interno)

#### 13. Relatório de Monitorização da aplicação de medidas de suporte à aprendizagem e inclusão (EMAI - acesso interno).

#### 14. RELATÓRIO DO BALANÇO DO FINAL DE CADA PERÍODO/RELATÓRIO DE AVALIAÇÃO (monitorização de resultados)- (<http://www.aeguia.edu.pt/aeguia5/index.php/documentos/autoavaliacao-avaliacao-externa>)

---

### 1.8 Preencher a situação aplicável sobre o último resultado do processo de verificação de conformidade EQAVET do sistema de garantia da qualidade.

(trancar a data relativa à situação não aplicável)

- Selo EQAVET, atribuído em 20/10/2020

---

### 1.9 Apresentar uma súmula das recomendações constantes do relatório final relativo à última visita de verificação de conformidade EQAVET e das evidências do seu cumprimento.

---

De acordo com o relatório final de verificação EQAVET, o AEGuia revelou motivação e práticas proativas na implementação/aplicação do ciclo da garantia e da melhoria da qualidade.

O sistema de garantia de qualidade, bem como os critérios de alinhamento do sistema de garantia da qualidade com o Quadro EQAVET estão consideravelmente avançados. A documentação e os diferentes painéis assim o comprovam.

Após a visita de verificação de conformidade EQAVET, ocorrida em setembro de 2020, e das evidências do seu cumprimento e numa perspetiva de melhoria contínua, a equipa de peritos apresentou as seguintes recomendações:

- Implementar procedimentos/metodologias para garantir que as fases do ciclo de melhoria contínua se sucedem repetidamente originando novos ciclos
- Fomentar a relação com os *stakeholders* externos em todas as fases de aplicação do ciclo de garantia e melhoria da qualidade na gestão da oferta EFP (e.g. as parcerias, devem também possibilitar a viabilização das ações estratégicas da instituição)
- Aprofundar a participação dos stakeholders internos em todas as fases de aplicação do ciclo de garantia e melhoria da qualidade na gestão da oferta EFP;
- Promover a participação mais alargada dos formandos em projetos nacionais e transnacionais
- Monitorizar de forma intercalar os objetivos e metas estabelecidos a médio e curto prazos de acordo com a calendarização estabelecida;
- Criar/consolidar mecanismos de alerta precoce, associados à monitorização intercalar, que permitam antecipar desvios face aos objetivos traçados;
- Publicitar mais de uma vez por ano, no site institucional os resultados da avaliação e da revisão;
- Dar visibilidade à aplicação do ciclo de garantia e melhoria da qualidade nos documentos orientadores da instituição de ordem estratégica e operacional."

Algumas das medidas preconizadas no relatório final de verificação EQAVET foram já implementadas e cumpridas, nomeadamente:

- Participação de vários formandos em vários concursos nacionais, nomeadamente, no concurso nacional "Sitestar.pt-8", "Astro Pi", prémio "FAQtos", projeto "MEDEA", programa "A Empresa", da Junior Achievement Portugal, concurso de logotipos do projeto Digital Cultural Heritage, no projeto "André Bernardo – Fotografia".
- Participação de vários formandos no programa internacional ERASMUS+: "Digital Cultural Heritage".
- Foi realizada a monitorização, de forma intercalar, dos objetivos e metas estabelecidos a médio e curto prazos.
- Foi publicitada, mais de uma vez por ano, no site institucional os resultados da avaliação.
- Foi dada visibilidade à aplicação do ciclo de garantia e melhoria da qualidade nos documentos orientadores da instituição de ordem estratégica e operacional na página institucional do Agrupamento e nas redes sociais.
- Quanto à maior visibilidade dada à oferta educativa, saliente-se a sua divulgação atempada, logo após a consolidação da Rede de Cursos Profissionais, em reuniões da Comunidade Intermunicipal da região de Leiria, em várias plataformas digitais (Página do Agrupamento, Redes Sociais – Facebook) e físicas (Flyers, cartazes e imprensa local e regional (Região de Leiria; Revista GIM, da União de Freguesias da Guia, Ilha e Mata Mourisca);
- Dinamização do plano de comunicação;
- Em parceria com os Diretores de Turma e os Serviços de Psicologia e Orientação (SPO) foi promovido um maior envolvimento dos pais e encarregados de educação no processo de ensino aprendizagem dos seus educandos, tanto na forma de reuniões presenciais com os anos iniciais de curso para dar orientações relativas ao funcionamento dos cursos e com os restantes anos, para outras informações relevantes. Outras reuniões no âmbito do desenvolvimento das PAP e FCT têm vindo a acontecer.

Este envolvimento também é evidenciado pelo contacto célere dos diretores de turma sempre que surgem situações que justificam.



**II. Balanço dos resultados dos indicadores EQAVET selecionados, de outros em uso e da aferição dos descritores EQAVET/práticas de gestão (análise contextualizada dos resultados alcançados, no ano em avaliação, face às metas de médio e curto prazo estabelecidas)**

EQAVET – MONITORIZAÇÃO CICLO DE FORMAÇÃO					
INDICADOR	CURSO	CICLO 2014-2017	CICLO 2015-2018	CICLO 2016-2019	CICLO 2017-2020
Indicador 4 – Taxa de Conclusão dos Cursos	Curso Profissional de Técnico de Gestão	77,80%	84,60%	72,73%	54,50%
	Curso Profissional de Técnico de Multimédia	50,00%	75,00%	72,22%	69,20%
Indicador 5 - Taxa de colocação após a conclusão dos cursos de EFP a) no mercado de trabalho	Curso Profissional de Técnico de Gestão	14,29%	45,45%	37,50 %	16,66%
	Curso Profissional de Técnico de Multimédia	40,00%	54,55%	46,15%	11,11%
Indicador 5 - Taxa de colocação após a conclusão dos cursos de EFP b) em formação incluindo o ensino superior	Curso Profissional de Técnico de Gestão	85,71%	50,00%	50,00 %	66,67%
	Curso Profissional de Técnico de Multimédia	0 %	16,67%	53,85%	44,44%
6 a) Percentagem de alunos/formandos que completam um curso de EFP e que trabalham em profissões diretamente relacionadas com o curso/área de Educação e Formação.	Curso Profissional de Técnico de Gestão	14,28%	27,27%	25,00%	16,66%
	Curso Profissional de Técnico de Multimédia	0%	0%	0%	0%



EQAVET – MONITORIZAÇÃO CICLO DE FORMAÇÃO

INDICADOR	CURSO	CICLO 2014-2017	CICLO 2015-2018	CICLO 2016-2019	CICLO 2017-2020
Indicador 6b3 - Informação sobre satisfação dos empregadores (Média e taxa de satisfação dos empregadores)	Curso Profissional de Técnico de Gestão	4 (Muito Satisfeito) / 100 %	4 (Muito Satisfeito) / 100 %	3.6 (Muito Satisfeito) / 100 %	Sem dados
	Curso Profissional de Técnico de Multimédia	3.2 (Satisfeito) / 100 %	Os empregadores não realizaram qualquer avaliação.	3 (Satisfeito) / 100 %	Sem dados

Numa análise global dos indicadores selecionados para o alinhamento com o quadro EQAVET, é possível constatar que:

- **Indicador 4 a):** as taxas de conclusão apresentam alguma estabilidade e proximidade face à meta definida, em particular nos últimos dois ciclos formativos analisados (2016/19 e 2017/20) e estão alinhadas com as metas estabelecidas. Verifica-se que ao nível das desistências e não conclusões do curso, estas se devem, essencialmente, a situações de alunos que apenas pretendem frequentar a escola até completarem os 18 anos de idade. Por outro lado, existem também situações de alunos que não concluíram o curso na nossa escola, mas que o fizeram noutras escolas devido a fatores alheios à escola (como por exemplo mudança de residência/concelho). No plano de ações de melhoria foram definidas ações face a este indicador.
- **Indicador 5:** A taxa de colocação dos alunos, após concluída a sua formação, diminuiu, sobretudo a dos que entraram no mercado de trabalho devido à pandemia. No entanto mantém-se a tendência dos alunos que prosseguem estudos. No plano de ações de melhoria foram definidas ações face a este indicador.
- **Indicador 6 a):** A percentagem de alunos que exercem atividade relacionada com o curso tem ficado abaixo dos 20% atendendo ao número total de alunos que terminaram a sua formação. Consta-se que uma parte significativa dos alunos que não estão a trabalhar na sua área de formação se deve a uma opção pessoal, não sendo muito proativos na procura de emprego na área. No plano de ações de melhoria foram definidas ações face a este indicador.  
NOTA: constatou-se que a meta definida no documento base para este indicador não foi formulada de acordo com a métrica de cálculo definida na plataforma da ANQEP, pelo que foi reformulada conforme apresentado na tabela anterior.

- **Indicador 6 b3):** Os empregadores têm revelado satisfação com o trabalho desenvolvido pelos ex-alunos que integram nas suas organizações. De um modo geral, os empregadores estão muito satisfeitos com o desempenho dos ex-alunos/trabalhadores por nós formados. Por vezes, logo após o término do estágio os alunos são convidados a desempenhar funções na empresa formadora. De forma a aumentar a taxa de resposta dos empregadores aos questionários de avaliação da satisfação, no plano de ações de



melhoria foram definidas ações face a este indicador.

Os resultados apresentados são globalmente positivos e evidenciam o sucesso da estratégia do A. E. Guia ao longo dos últimos anos. Decorrente da monitorização dos anteriores indicadores e da sistemática implementação de ações que visam a concretização dos objetivos definidos, podemos constatar tendências globalmente positivas ao longo dos últimos quatro anos.

Para além dos indicadores EQAVET acima referidos, são ainda monitorizados os seguintes indicadores no âmbito do processo EQAVET:

Nº	Objetivo	Indicador	Resultados (ano letivo 2019/20)	Meta 1 ano (ano letivo 2020/21)	Resultados (ano letivo 2020/21)	Monitorização
1	Aumentar procura em Cursos EFP	Nº de inscrições nos cursos profissionais/ nº de inscrições totais no 1ºº ano na escola	21,54 %	25%	24%	Meta alcançada
2	Aumentar a satisfação dos alunos	Grau de satisfação (Resultados dos Inquéritos de satisfação)	77,66%	80%	-----	Sem dados
3	Aumentar a satisfação das entidades de acolhimento de FCT	Grau de satisfação (Resultados dos Inquéritos de satisfação)	(1)	90%	100%	Meta alcançada



(1) Devido à pandemia Covid-19 não houve lugar à realização de Formação em Contexto de Trabalho, pelo que este indicador não pode ser monitorizado.

- **Indicador número de inscrições para os cursos profissionais:** Apesar da diferença de um ponto percentual consideramos que a meta foi alcançada (pois esta diferença corresponde a menos de um aluno).
- **Indicador Grau de satisfação dos alunos:** estão a ser tratados os dados que serão incluídos no relatório de autoavaliação.
- **Indicador Grau de satisfação das entidades acolhedoras da FCT:** Devido à pandemia Covid-19 apenas dois formandos realizaram Formação em Contexto de Trabalho.

Área de Melhoria	Ação	Descrição da Ação a desenvolver	Data Início (mês/ano)	Data Conclusão (mês/ano)	Realizada	Não Realizada	Observações
AM 01	A1	Reforçar o acompanhamento dos alunos que estão próximo de atingir os 18 anos de idade, para prevenir situações de abandono escolar	09/2020	07/2021	X		
	A2	Efetuar sessão sobre técnicas ativas de emprego (ex: como se comportar numa entrevista) para alunos do 12º ano	03/2021	04/2021	X		Realizada com utilização de plataformas digitais em parceria com a Biblioteca Escolar e DECO
AM 02	A3	Convidar instituições do ensino superior para apresentar aos alunos do 12º ano a sua oferta formativa	02/2021	04/2021	X		Realizada com utilização de plataformas digitais em parceria com o SPO
	A4	Visitar feiras de emprego e formação com os alunos do 12º ano	02/2021	04/2021		X	Não se realizaram devido à situação pandémica
AM 03	A2	Efetuar sessão sobre técnicas ativas de emprego (ex: como se comportar numa entrevista) para alunos do 12º ano	03/2021	04/2021			
AM 04	A5	Reformular a metodologia de auscultação dos empregadores (contato telefónico e email)	05/2021	07/2021	X		
	A6	Efetuar sessão de divulgação dos novos cursos a alunos e encarregados de educação do 9º ano	04/2021	05/2021	X		
AM 05	A7	Utilizar os flyers, já criados para os cursos, para divulgação interna e externa	04/2021	05/2021	X		



Área de Melhoria	Ação	Descrição da Ação a desenvolver	Data Início (mês/ano)	Data Conclusão (mês/ano)	Realizada	Não Realizada	Observações
AM 06	A8	Celebrar protocolos com empresas para apoio na componente FCT dos novos cursos	09/2021	12/2021		X	Não se celebraram novos protocolos, porque não foram autorizadas superiormente outras ofertas formativas
	A9	Reforçar parcerias com empresas para o desenvolvimento de aulas/atividades práticas	09/2020	07/2021	X		
	A10	Divulgar o plano de comunicação às áreas/departamentos responsáveis pela sua implementação	10/2020	12/2020	X		
	A11	Identificar entidades a convidar para o workshop e efetuar convites	04/2021	05/2021		X	Não se realizaram devido à situação pandémica
	A12	Realizar workshop/focus group com as entidades convidadas	04/2021	05/2021		X	Não se realizaram devido à situação pandémica
	A13	Adicionar à base de dados dos ex-alunos, os alunos do ciclo formativo 2017/20	10/2020	01/2021	X		
AM 07	A14	Recolher testemunhos video de ex-alunos	12/2020	02/2021	X		
	A15	Envolver alunos do ensino profissional para apresentar os cursos profissionais aos alunos do 9º ano	05/2021	05/2021	X		
	A16	Divulgar videos de testemunho de ex-alunos na escola, site de internet e redes sociais	03/2021	04/2021	X		

Área de Melhoria	Ação	Descrição da Ação a desenvolver	Data Início (mês/ano)	Data Conclusão (mês/ano)	Realizada	Não Realizada	Observações
	A17	Melhorar a divulgação interna e externa das atividades/projetos práticos feitos nos cursos (publicação no site de internet e redes sociais)	09/2020	07/2021	X		
AM 08	A18	Incluir nas atividades letivas dos cursos de multimédia, a apresentação por parte dos professores dos softwares/ferramentas utilizados nas empresas nas áreas da fotografia, vídeo, som, etc.	09/2020	07/2021	X		
AM 09	A19	Registrar nas folhas de sumários as sessões de preparação efetuadas com os alunos antes da entrada em estágio.	03/2021	04/2021	X		
	A20	Rever questionário para avaliar a satisfação das entidades acolhedoras da FCT	05/2021	06/2021	X		
AM 10	A21	Substituir/atualizar o equipamento informático	09/2020	07/2021		X	A Tutela não disponibilizou verbas para essa rubrica
AM 11	A22	Programar visitas de estudo para promover o contato com a realidade empresarial	09/2020	04/2021		X	Não se realizaram devido à situação pandémica



### III. Melhorias a introduzir na gestão da oferta de EFP face ao balanço apresentado no ponto II

#### 3.1. Identificação das áreas de melhoria, objetivos e metas a alcançar (inserir/eliminar/formatar tanto quanto necessário)

Área de Melhoria	Descrição da Área de Melhoria	Objetivo	Descrição do objetivo e metas a alcançar (quando disponível, indicar o ponto de partida)
AM 01	Taxa de conclusão em cursos de EFP	O1	Aumentar a Taxa de conclusão em cursos de EFP (meta: 75% no ciclo formativo 2020/23) e manter a meta em 2021/24
AM 02	Taxa de colocação após conclusão de cursos de EFP	O2	Manter a tendência de taxa de colocação após conclusão de cursos de EFP (meta: 85% no ciclo formativo 2020/23) e manter a meta em 2021/24
AM 03	Porcentagem de alunos que trabalha na área de educação e formação	O3	Aumentar a percentagem de alunos/formandos que trabalham em profissões diretamente relacionadas com o curso/área de Educação e Formação que concluíram (meta: 15% no ciclo formativo 2020/23) e manter a meta em 2021/24
AM 04	Taxa de resposta aos questionários de avaliação da satisfação das entidades empregadoras	O4	Aumentar a taxa de resposta por parte das entidades empregadoras aos questionários de avaliação da satisfação (meta: obter resposta de 50% dos empregadores contactados)
AM 05	Diversificação/reformulação da oferta formativa	O5	Introduzir, na oferta formativa da escola, novos cursos no ano letivo 2022/23 (meta: 100% das atividades previstas)



Área de Melhoria	Descrição da Área de Melhoria	Objetivo	Descrição do objetivo e metas a alcançar (quando disponível, indicar o ponto de partida)
AM 06	Comunicação e relacionamento com partes interessadas	O6	Fomentar uma maior ligação/envolvimento com as empresas e outras entidades da região; convidar empresas para participar em aulas práticas/projetos (meta: 5 contactos efetuados).
		O7	Implementar o plano de comunicação para o ensino profissional (meta: 100% implementado)
		O8	Manter a página eletrónica do Agrupamento atualizada e bem estruturada
		O9	Organizar as "Jornadas dos Cursos Profissionais" (meta: 100% implementado)
AM 07	Imagem interna e externa dos cursos profissionais	O10	Melhorar a divulgação (externa e interna) da imagem e oferta de cursos profissionais e respetivas saídas profissionais (meta: 100% cumprimento das atividades previstas)
		O11	Mobilizar os antigos alunos para apresentação dos casos de sucesso e da sua visão/integração no ensino superior ou no mercado de trabalho (meta: 4 testemunhos recolhidos)
AM 08	Conteúdos programáticos	O12	Reforçar a divulgação nos cursos de multimédia dos <i>softwares/ ferramentas</i> utilizadas nas empresas (meta: 100% implementado)
AM 09	Competências comportamentais dos alunos	O13	Melhorar o sentido de responsabilidade e autonomia dos alunos, para uma melhor adaptação ao contexto laboral/formação em contexto de trabalho (meta: 95% de satisfação das entidades acolhedoras da FCT)

*[Handwritten signature]*

Área de Melhoria	Descrição da Área de Melhoria	Objetivo	Descrição do objetivo e metas a alcançar (quando disponível, indicar o ponto de partida)
AM 10	Equipamento tecnológico	O14	Modernizar o parque tecnológico de apoio aos cursos profissionais (meta: cumprimento dos compromissos estabelecidos no plano tecnológico do agrupamento)
AM 11	Satisfação dos alunos	O15	Aumentar o número de visitas de estudo e contato com empresas e entidades (meta: 2 por ano letivo)

### 3.2. Identificação das ações a desenvolver e sua calendarização (inserir/eliminar/formatar tanto quanto necessário)

Área de Melhoria	Ação	Descrição da Ação a desenvolver	Data Início (mês/ano)	Data Conclusão (mês/ano)
AM 01	A1	Reforçar o acompanhamento dos alunos que estão próximo de atingir os 18 anos de idade, para prevenir situações de abandono escolar	09/2021	07/2022
	A2	Dar continuidade ao mecanismo de sinalização precoce de situações de risco e à intervenção das diversas estruturas dos serviços de apoio socioeducativo	09/2021	07/2022
	A3	Envolvimento dos encarregados de educação: i) Continuar a fomentar a participação ativa dos EE no processo de ensino e aprendizagem dos seus educandos; ii) Contacto expedito com os EE em situações potenciadoras de abandono escolar	09/2021	07/2022



Área de Melhoria	Ação	Descrição da Ação a desenvolver	Data Início (mês/ano)	Data Conclusão (mês/ano)
	A4	<p>Acompanhamento de alunos em situação de abandono escolar através das seguintes estratégias:</p> <ul style="list-style-type: none"> <li>i) Acompanhamento pelos SPO;</li> <li>ii) Acompanhamento pelos ASE;</li> <li>iii) Acompanhamento pelo GAAP (Gabinete de Apoio ao Aluno e à Família);</li> <li>iv) Estreita colaboração entre estruturas internas (serviços SPO, ASE, Serviço Social, EMAEI e GAAP) e estruturas de segunda linha (CPCJ, Escola Segura), evidenciado a referência de alunos e consequente acompanhamento pelas diferentes estruturas de acordo com as situações específicas.</li> </ul>	09/2021	07/2022
	A5	Promover visitas de alunos de 2.º e 3.º anos às turmas do 1.º ano, para partilha de experiências sobre o curso, nomeadamente a FCT	09/2021	04/2022
	A6	Efetuar sessão sobre técnicas ativas de emprego (ex: como se comportar numa entrevista; elaboração de <i>Curriculum vitae</i> ; carta de motivação) para alunos do 3.º ano.	03/2021	04/2022
	A7	Convidar instituições do ensino superior para apresentar aos alunos do 3.º ano a sua oferta formativa	02/2021	04/2022
AM 02	A8	Visitar feiras de emprego e formação com os alunos do 3.º ano.	02/2022	04/2022
	A9	Dar a conhecer os diferentes percursos de formação que os formandos podem seguir após a conclusão da formação do 3.º ano. Sessões individuais de esclarecimento pelo SPO.	02/2022	04/2022
	A10	Promover sessões técnicas de procura de emprego, para os alunos do 3.º ano de formação.	03/2022	05/2022

*[Handwritten signature]*

Área de Melhoria		Descrição da Ação a desenvolver	Data Início (mês/ano)	Data Conclusão (mês/ano)
AM 03	A11	Potenciar a empregabilidade, adequando o perfil do formando ao local da FCT.	02/2022	04/2022
	A12	Efetuar sessão sobre técnicas ativas de emprego (ex: como se comportar numa entrevista; elaboração de <i>Curriculum vitae</i> ; carta de motivação) para alunos do 3.º ano.	03/2021	04/2022
	A13	Solicitar às entidades de FCT e parceiros, a divulgação de ofertas de emprego das suas empresas junto do AEGuia.	09/2021	07/2022
AM 04	A14	Reformular a metodologia de auscultação dos empregadores (contacto telefónico e correio eletrónico- inquéritos <i>on line</i> )	05/2021	07/2022
	A15	Efetuar sessão de divulgação dos novos cursos a alunos e encarregados de educação do 9º ano	04/2022	05/2022
AM 05	A16	Utilizar <i>flyers</i> e outras formas de divulgação/promoção interna e externa	04/2022	05/2022
	A17	Celebrar protocolos com empresas para apoio na componente FCT dos novos cursos	09/2021	04/2022
AM 06	A18	Reforçar parcerias com empresas para o desenvolvimento de aulas/atividades práticas	09/2021	07/2022
	A19	Divulgar o plano de comunicação às áreas/departamentos responsáveis pela sua implementação	10/2021	12/2021
	A20	Identificar entidades a convidar para o <i>workshop</i> e efetuar convites	04/2022	05/2022
	A21	Realizar <i>workshop/focus group</i> com as entidades convidadas	04/2022	05/2022

*[Handwritten signature]*

Área de Melhoria	Ação	Descrição da Ação a desenvolver	Data Início (mês/ano)	Data Conclusão (mês/ano)
AM 07	A21	Adicionar à base de dados dos ex-alunos, os alunos do ciclo formativo 2018/2021	10/2021	11/2021
	A22	Recolher testemunhos vídeo de ex-alunos	12/2021	02/2022
	A23	Envolver alunos do ensino profissional para apresentar os cursos profissionais aos alunos do 9º ano	04/2022	05/2022
	A24	Divulgar vídeos de testemunho de ex-alunos na escola, <i>sítio de internet</i> e redes sociais	03/2022	04/2022
	A25	Melhorar a divulgação interna e externa das atividades/projetos práticos feitos nos cursos (publicação no <i>sítio de internet</i> e redes sociais)	09/2021	07/2022
	A26	Solicitar aos <i>stakeholders</i> externos autorização para publicar as parcerias na página eletrónica do Agrupamento	09/2021	07/2022
AM 08	A27	Incluir nas atividades letivas dos cursos de multimédia, a apresentação por parte dos professores dos <i>softwares/ferramentas</i> utilizados nas empresas nas áreas da fotografia, vídeo, som, etc.	09/2021	07/2022
AM 09	A28	Registar nas folhas de sumários as sessões de preparação efetuadas com os alunos antes da entrada em estágio	03/2022	04/2022
	A29	Rever e aplicar questionário para avaliar a satisfação das entidades acolhedoras da FCT	09/2021	05/2022
AM 10	A30	Substituir/atualizar o equipamento informático	09/2021	07/2022
AM 11	A31	Programar visitas de estudo para promover o contacto com a realidade empresarial	09/2021	04/2022



#### IV. Reflexão sobre a aplicação do ciclo de garantia e melhoria da qualidade e a participação dos stakeholders internos e externos na melhoria contínua da oferta de EFP

A equipa EQAVET, do Agrupamento de Escolas de Guia - Pombal (AEGuia), preocupada com a inserção no mercado do trabalho e/ou com o prosseguimento de estudos dos seus alunos e formandos, tem vindo a ministrar uma formação de qualidade, de modo a que estes desenvolvam Conhecimentos, Capacidades e Atitudes, pois estas serão as Competências necessárias para que o aluno possa desenvolver de uma forma eclética, multilateral e harmoniosa o seu Perfil de Aluno à Saída da Escolaridade Obrigatória.

Pode-se afirmar que alguns dos princípios do EQAVET já eram prática corrente no AEGuia, tal como o envolvimento dos stakeholders e a preocupação de ligar o Agrupamento à comunidade em que se insere. A aplicação das fases do processo de qualidade - Planeamento, Implementação, Avaliação e Revisão (PIAR) - tem sido deveras importante para conseguir melhorar e operacionalizar os indicadores selecionados.

<b>Planeamento</b>	<ul style="list-style-type: none"><li>- Documento Base</li><li>- Plano de Ação</li><li>- Projeto Educativo</li><li>- Plano Anual de Atividades</li><li>- Definição de objetivos e metas</li><li>- Indicadores EQAVET</li></ul>
<b>Implementação</b>	<ul style="list-style-type: none"><li>- Procedimentos pedagógicos</li><li>- Formação dos Profissionais</li><li>- Atividades letivas</li><li>- Protocolos e parcerias</li></ul>
<b>Avaliação</b>	<ul style="list-style-type: none"><li>- Análise dos indicadores EQAVET</li><li>- Relatório do Operador</li><li>- Relatório do progresso anual</li></ul>
<b>Revisão</b>	<ul style="list-style-type: none"><li>- Plano de Melhoria</li><li>- Monitorização das ações corretivas</li></ul>



No último ano, a equipa EQAVET começou por fazer um trabalho que se baseou fundamentalmente na elaboração de documentos (Plano de Ação, Documento Base e Relatório do Operador) e sistemas de recolha de informação entre os diferente stakeholders internos e externos (designadamente: elaboração de modelos de inquéritos a aplicar, entre outros métodos de recolha de informação e a sua análise). Uma das preocupações fundamentais da equipa prendeu-se com a envolvimento, na medida do possível, de todos os órgãos e estruturas da escola, por forma a ter uma visão ampla e fidedigna da realidade escolar. Destacam-se as sinergias criadas entre os diversos atores educativos para que houvesse um espaço amplo de discussão e reflexão para a melhoria das práticas educativas.

Após a atribuição da certificação ocorrida em outubro de 2020, a equipa EQAVET continua num processo de aperfeiçoamento e de melhoria contínua para que se possa atingir os objetivos e as metas definidas. Para a concretização e efetiva realização de um plano de melhoria foram identificados os vários constrangimentos e definidas as respetivas ações.

Apresentam-se algumas melhorias propostas, já incluídas no Plano, que deverão ser implementadas assim que a situação de pandemia o permita:

- a) Intensificar o relacionamento com as empresas através de aulas/atividades práticas, visitas de estudo, estabelecimento de novas parcerias e reforço das existentes, colocação dos alunos em FCT e desenvolvimento de projetos conjuntos;
- b) De forma a potenciar a empregabilidade dos formandos, deverão ser harmonizados os critérios de colocação dos alunos, para adequar da melhor forma possível o perfil do formando ao local de FCT;
- c) Recolher as sugestões e/ou recomendações feitas pelas empresas parceiras, em relação às competências a melhorar/desenvolver pelos alunos; nesse sentido, já se procede à recolha de informação aquando da aplicação dos inquéritos de satisfação às entidades de FCT. Este será aplicado aquando do acompanhamento dos formandos na sua FCT, pelos professores orientadores;
- d) Realizar sessões de procura de emprego, dinamizadas pelo SPO;
- e) Atualizar os conhecimentos técnicos dos agentes educativos ministrados na escola e continuar a desenvolver nos alunos as competências pessoais e sociais exigidas pelo mercado de trabalho;
- f) Intensificar a relação da escola com as entidades empregadoras dos ex-alunos.

Ao nível da comunicação interna, para uma melhor uniformização de procedimentos, tem sido privilegiado o Google Drive para a partilha de toda a documentação necessária aos docentes envolvidos (Diretores de Turma, Diretores de Curso e docentes), sendo realizadas periodicamente reuniões regulares. Atempadamente, é dada a informação necessária para todos os trâmites relativos ao Ensino Profissional, quer pela realização de reuniões ordinárias, quer por correio eletrónico.

Não se pode deixar de referir que a pandemia COVID-19 veio colocar entretanto à realização de algumas estratégias/atividades definidas, o que implicou repensar algumas práticas, procedimentos e metodologias relativos ao sistema de aplicação de garantia e melhoria da qualidade, ao ponto de se ver algumas atividades adiadas e outras canceladas.

O sistema de aplicação de garantia e melhoria da qualidade do AEGuia está assente numa dinâmica que estimula o processo de melhoria contínua em direção ao alcance do objetivo final que é o do sucesso alcançado pelos nossos alunos, quer seja durante o ciclo formativo do curso que frequentam, quer depois de concluído, quando integram o mercado de trabalho ou prosseguem os estudos a nível superior.

Em suma, a equipa EQAVET acredita que com o trabalho colaborativo e a implementação do sistema de garantia e melhoria da qualidade se consegue construir uma escola mais aberta e integrada na comunidade e, por conseguinte, sente-se a necessidade de uma maior intervenção dos stakeholders nessa construção. Este caminho tem vindo a ser trilhado, sempre com o foco na melhoria contínua, transversal a todo este processo de Educação e Formação Profissional.

## Os Relatores



Maria Licinia Serafim Cruz Matos  
(Adjunta da Direção)



Clara Maria Mendes Ribeiro  
(Coordenadora da Equipa EQAVET)

Agrupamento de Escolas de Guia - Pombal, 31 de agosto de 2021  
(Localidade e data)